



RELATÓRIO DE GESTÃO 2024

CARLOS EDILSON DE ALMEIDA MANESCHY
Presidente

CARLOS JOSÉ SOARES RAPOSO
Diretor de Relações Institucionais - DRI

FERNANDO MÁRIO MARROQUIM JÚNIOR
Diretor Administrativo-financeiro - DAF

MARIA HELENA MOSCOSO DA SILVA
Diretora de Tecnologia e Comunicação - DTC

LUÍZ CARLOS HENDERSON GUEDES DE OLIVEIRA
Diretor de Projetos Especiais - DPE

GUSTAVO BEZERRA DA COSTA
Diretor de Desenvolvimento de Sistemas – DDS

LARIZE SANTOS GUIMARÃES ALVES COSTA
MARINEY FONSECA SANTOS
EDUARDO ALBERTO BASTOS ANDRADE
Assessoria de Planejamento e Qualidade - APQ

SUMÁRIO

1. MISSÃO, VISÃO E VALORES	4
2. PALAVRA DO PRESIDENTE	5
3. APRESENTAÇÃO	7
4. PLANEJAMENTO ESTRATÉGICO 2024 – 2027	10
5. PROGRAMAS E AÇÕES - O QUE FOI FEITO EM 2024	12
5.1. PROGRAMA: CIÊNCIA, TECNOLOGIA E INOVAÇÃO.....	12
5.1.1 Ampliação e Modernização da Rede de Telecomunicação	13
5.1.2. Implantação de Conexão do Cabo Submarino Internacional	16
5.1.3. Implementação do Projeto Pará Mais Conectado / Wi-Fi Livre	17
5.1.4. Cidades Inteligentes	17
5.1.5. Ampliação dos Pontos de Troca de Tráfego	18
5.2. PROGRAMA: GOVERNANÇA PÚBLICA.....	20
5.2.1. Manutenção de Tecnologia da Informação e Comunicação	21
5.2.2. Desenvolvimento de Sistemas e Governança de Dados Corporativo	26
5.2.3. Implementação de Soluções para Transformação Digital	27
5.2.4. Capacitação de Servidores Públicos	29
5.2.5. Publicidade das Ações de Governo	29
5.2.6. Implementação de Projeto para Cibersegurança Estadual e LGPD	30
5.2.7. Implantação da Nuvem Corporativa do Estado	32
5.2.8. Implantação do Data Center Estadual	33
5.3. PROGRAMA: MANUTENÇÃO DA GESTÃO	35
5.3.1. Abastecimento de Unidades Móveis do Estado	35
5.3.2. Concessão de Auxílio-Alimentação e de Auxílio-transporte	35
5.3.3. Operacionalização das Ações Administrativas	36
5.3.4. Operacionalização das Ações de Recursos Humanos	38
6. PROGRAMA: ENCARGOS ESPECIAIS	39
7. AVALIAÇÃO DOS PROGRAMAS – EXECUÇÃO FÍSICA	40
8. DESPESA REALIZADA POR REGIÃO DE INTEGRAÇÃO	41
9. OBJETIVOS DE DESENVOLVIMENTO SUSTENTÁVEL – ODS	42
10. EXECUÇÃO ORÇAMENTÁRIA	44

MISSÃO – VISÃO - VALORES



MISSÃO

O propósito, a razão pela qual a empresa existe.

Fornecer soluções de TIC, promovendo um estado mais digital, ágil, integrado, em benefício do cidadão



VISÃO

Onde a empresa deseja chegar no futuro.

Ser reconhecida como empresa de excelência na transformação digital do estado do Pará



VALORES

Ponte entre o que a empresa é e onde ela quer chegar.

Inovação; Colaboração; Trabalho em Equipe; Transparência, Comprometimento com a Excelência; Foco no Resultado; Desenvolvimento Sustentável

PALAVRA DO PRESIDENTE



Dando cumprimento à missão institucional da Prodepa, no exercício que se encerrou, ocupamo-nos em garantir elevado grau de disponibilidade, melhorando os níveis de performance e segurança dos serviços de tecnologia da informação e comunicações no Estado do Pará.

Além disso, as equipes de desenvolvimento envolveram-se e continuam envolvidas na construção de projetos que, quando concluídos, permitirão que a Empresa se habilite a capturar recursos necessários à execução.

São projetos que pretendem reposicionar o Estado do Pará no que se refere à qualidade da rede de comunicação de alta velocidade, possibilitando a superação de dificuldades históricas de acesso a soluções tecnológicas que dependem de infraestrutura que suporte alta capacidade de tráfego de dados e com a maior abrangência territorial possível.

Concomitantemente, deve-se registrar que desde quando foi anunciado que o Brasil pretendia sediar em Belém a realização da Conferência da ONU para discussão dos assuntos que dizem respeito ao clima do planeta – a COP 30 – esta Empresa tem destacado grande parte de seus recursos para a garantia de que o Estado do Pará esteja preparado adequadamente para esse evento, no que diz respeito à infraestrutura e suporte tecnológico.

Dentre as principais iniciativas, destaca-se o diagnóstico de sua rede para assegurar que a infraestrutura seja capaz de suportar as elevadas demandas de um evento dessa magnitude. Essa análise envolve a identificação de possíveis gargalos e o planejamento de expansões e melhorias necessárias.

Paralelamente, estão sendo prospectadas tecnologias inovadoras de redes de alta velocidade e pontos de acesso Wi-Fi de alta densidade, bem como o alinhamento estratégico com empresas de telecomunicações e provedores de serviços, com o objetivo de ampliar e reforçar a cobertura de telefonia móvel e internet especialmente em áreas críticas, como locais de eventos e

pontos turísticos, de modo que se garantam conectividade eficiente, segurança e monitoramento adequados à dimensão e relevância do evento.

Com todo esse esforço corporativo, a Prodepa reforça seu compromisso condizente com o papel estratégico do Estado do Pará no cenário global, oferecendo uma infraestrutura tecnológica de alto nível para o sucesso da COP30.

APRESENTAÇÃO

A Prodepa, empresa pública do Governo do Estado do Pará que este ano completou 71 anos, é responsável por prover soluções de tecnologia da informação e comunicação (TIC) para a Administração Pública Estadual, sendo o principal agente da transformação digital do Governo do Estado do Pará, colaborando com a inclusão digital da sociedade paraense através de várias ações governamentais voltadas para a construção de um governo mais presente, efetivo e digital, disponibilizando tecnologias que apoiam a informatização da prestação de serviços públicos que beneficiam o cidadão. Sua atuação é de fundamental importância para o desenvolvimento e a integração de todas as regiões do estado.

Já consolidada como empresa de tecnologia de ponta, a Prodepa, nesses setenta e um anos de existência, acompanhou todos os avanços tecnológicos disponíveis no mercado, o que lhe permitiu desenvolver soluções inovadoras para a Administração Pública Estadual e para a sociedade, aprimorando os processos de democratização da tecnologia da informação e comunicação (TIC), através de projetos que farão a sociedade caminhar rumo à consolidação da socialização da informação.

Somos responsáveis por vários ativos e serviços vitais para a Administração Pública Estadual, com atuação nas áreas de finanças, planejamento, orçamento, saúde, administração, trânsito, segurança, entre outras áreas. Os sistemas hospedados na Prodepa contém dados e informações críticas imprescindíveis para o bom funcionamento da Administração Pública, razão pela qual possuímos todas as tecnologias e ferramentas para proteção e segurança desses sistemas, como EndPoint e Antivírus¹. Os principais sistemas hospedados são: SIAFE, SIGIRH, SIGPLAN, SISP, PAE, SISPAT, SIMAS, e-Saúde, e-mail Corporativo ZIMBRA, entre outros.

A Prodepa também é responsável pela implantação, suporte e manutenção da Rede Estadual de Comunicação, composta por aproximadamente 11.500 Km de infovias, sendo 6.500 Km de rádio enlaces e 5.000 Km (2.800 Km de rede própria e 2.200 km de rede de parceiros) de fibra óptica, além da rede atendida por satélite. A Prodepa está presente em 104 municípios do estado, quer seja através de sua rede própria ou da rede parceira.

Há de se destacar a nossa importante participação na Elaboração do Planejamento Estratégico de Longo Prazo Pará 2050. Foram realizados 12 Encontros Regionalizados Temáticos,

¹ EndPoint é qualquer dispositivo conectado a uma rede, como desktops, notebooks ou celulares. Antivírus é um programa de computador projetado para detectar, prevenir e remover ou eliminar malwares (softwares maliciosos). As soluções de segurança de EndPoint cobrem toda a rede e protegem contra diferentes tipos de ataque, enquanto o antivírus cobre um único dispositivo (no qual ele foi instalado) e detecta e bloqueia arquivos maliciosos.

um em cada Região de Integração, e a Prodepa se fez presente em 10 desses encontros, inclusive participando das oficinas de validação dos projetos prioritizados da Carteira de Projetos Estratégicos Pará 2050.

Como acontece todos os anos, a Seplad realiza oficinas quadrimestrais de monitoramento dos Programas Temáticos² do PPA. Essas oficinas têm como objetivo acompanhar o desempenho da gestão por meio da execução dos programas propostos no PPA e na Lei Orçamentária Anual (LOA). Nas oficinas de monitoramento desse ano foram analisados os avanços ou não avanços de cada órgão na execução do PPA 2024-2027, com a discussão de sobre o desempenho das Metas Regionalizadas dos Programas durante o exercício de 2024 e alinhamento dos indicadores propostos, a fim de eliminar ou reduzir as inconsistências prejudiciais à análise das contas do Governo quando da apuração do Relatório Anual de Avaliação de Programas. A Prodepa participou de todas essas oficinas.

Em 2024 aconteceram grandes eventos nacionais e internacionais trazidos ao estado do Pará que, além de fazerem parte da pauta ambiental, trataram também de interesses do grupo de países das 20 maiores economias do mundo denominado G20. Os investimentos em conectividade da COP30 deixarão um legado na infraestrutura de processos e telecomunicações do Governo do Estado do Pará para os cidadãos através dos programas e políticas públicas.

A reunião do Grupo de Trabalho de Redução de Riscos de Desastres do G20 (grupo de países das 20 maiores economias do mundo) que aconteceu em outubro em Belém exigiu grandes investimentos em conectividade e que também serviu de aprimoramento para as conexões necessárias para a COP30³. A Prodepa cumpriu todas às exigências das comissões internacionais que se tornaram destaques nos trabalhos de conectividade, tanto para as instituições governamentais quanto para os veículos de imprensa que foram recebidos no Centro de Convenções Hangar, na Arena Guilherme Paraense - Mangueirinho e no Estádio Olímpico do Pará Edgar Proença - Mangueirão.

A conexão ao Cabo Submarino Internacional é um investimento vultoso que depende de recursos de bancos e agências internacionais de desenvolvimento e é um grande projeto de expansão e modernização da Rede do Governo do Estado (Rede GEPA), criando novas rotas e ampliando os backbones já existentes para pelo menos 100 Gbps, que garantirá conectividade significativa em todo o estado do Pará. Já aconteceram várias reuniões com as equipes do BID – Banco Interamericano de Desenvolvimento e da AFD – Agencia Francesa de Desenvolvimento, onde estão sendo avaliados o que já existe nas regiões de integração do Estado e possíveis

² Programas Temáticos do PPA 2024-2027: Ciência, Tecnologia e Inovação e Governança Pública.

³ COP30: 30ª Conferência das Nações Unidas sobre Mudança do Clima, que será realizada na cidade de Belém (PA) em novembro 2025.

impactos ambientais que devem ser mitigados, mesmo que haja um novo nível de intensidade de expansão programado para o PPA2024-2027.

COP30:

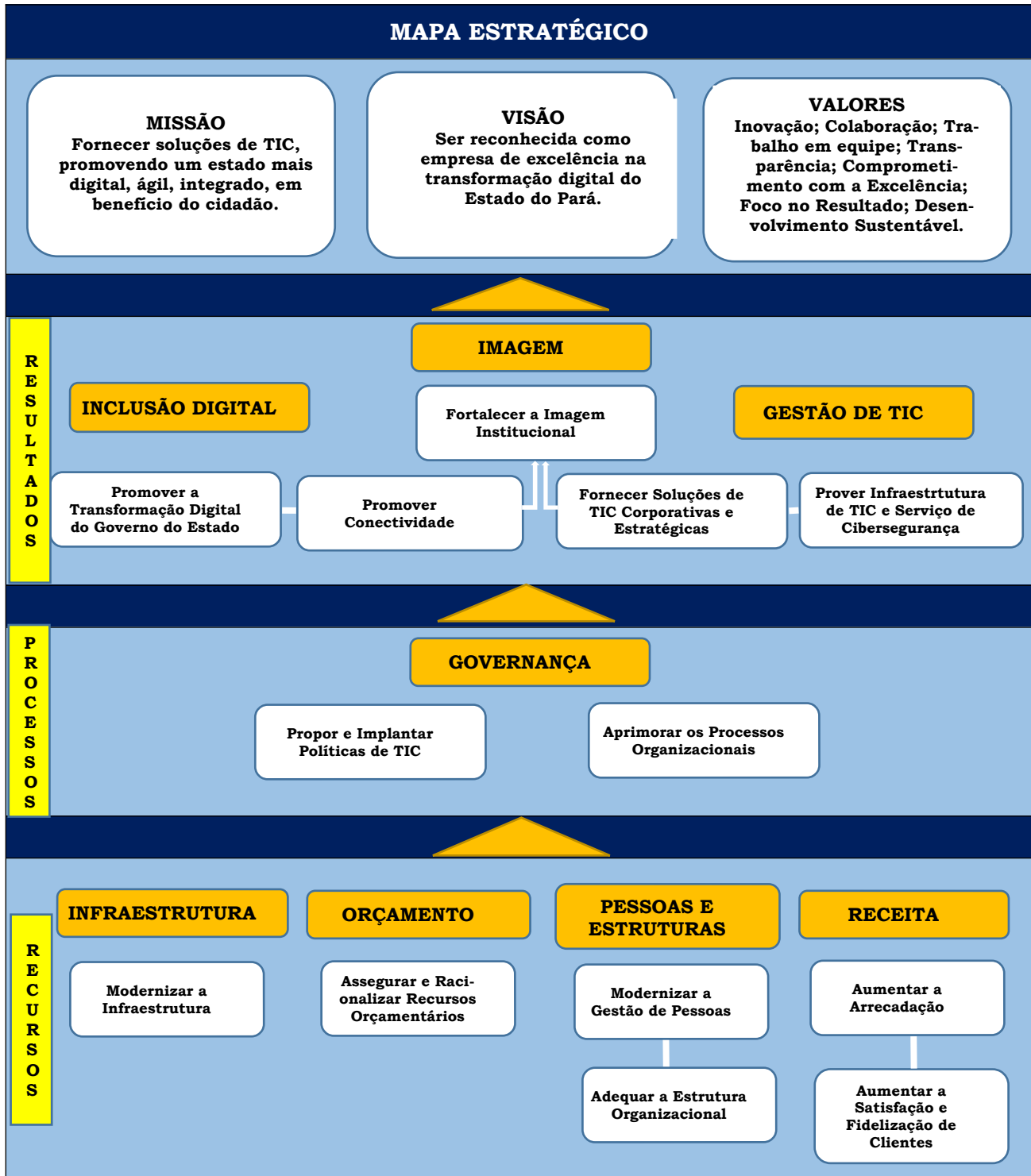
A Prodepa, em alinhamento com sua missão de promover soluções tecnológicas de excelência, tem empreendido diversas ações estratégicas voltadas para o atendimento das demandas tecnológicas da COP30, que será realizada em Belém. Dentre as principais iniciativas, destaca-se a contratação de um instituto especializado em tecnologias de acesso, responsável por realizar análises técnicas detalhadas sobre a viabilidade e implantação de soluções avançadas de conectividade. Esse trabalho inclui a avaliação da rede existente, identificação de tecnologias inovadoras que podem ser desenvolvidas e implantadas, além de estudos para garantir segurança e monitoramento adequados à dimensão e relevância do evento.

Entre os projetos em andamento, destaca-se a expansão da Rede GEPA, que está sendo ampliada para oferecer maior cobertura e capacidade de suporte às atividades governamentais e organizacionais relacionadas à COP30. O atendimento ao Porto de Outeiro, local estratégico para operações logísticas, também está em curso, com a implantação de redes de fibra óptica, pontos de acesso Wi-Fi e sistemas de monitoramento.

Outro projeto relevante é o atendimento à Vila COP, onde está sendo estruturada uma infraestrutura de alta capacidade, capaz de atender à intensa demanda de conectividade dos participantes e organizadores do evento. Já no Parque da Cidade, principal palco de atividades culturais e eventos da COP30, a Prodepa está implantando redes de alta velocidade e um sistema robusto de segurança e monitoramento para assegurar conectividade e proteção de dados durante as atividades.

As ações realizadas e os projetos em andamento visam garantir conectividade confiável, segura e eficiente para o sucesso da COP30, reforçando o papel estratégico que a Prodepa tem no âmbito do Governo do Estado do Pará

PLANEJAMENTO ESTRATÉGICO 2024- 2027



O Planejamento Estratégico Institucional (PEI) da Prodepa para o período 2024-2027 foi elaborado de forma coletiva, com a participação do corpo diretivo, gerencial e técnico de todas as áreas da empresa e teve como premissas as diretrizes e os eixos estabelecidos no PPA 2024-2027.

Foi realizado o realinhamento do PEI, sendo revisados e atualizados a Missão, a Visão e os Valores da empresa (página 4) e o Mapa Estratégico (página 10), estando em sua fase final de elaboração.

Utilizamos várias ferramentas para a elaboração do PE, tais como o BSC (Balanced Scorecard), que trabalha com quatro perspectivas de gestão (Sociedade/Cliente; Processos Internos; Aprendizado e Crescimento; e Orçamento/Financeiro) e a Matriz SWOT, que analisa as forças e fraquezas da empresa no ambiente interno e as ameaças e oportunidades no ambiente externo.

PROGRAMAS E AÇÕES – O QUE FOI FEITO EM 2024

PROGRAMA: CIÊNCIA, TECNOLOGIA E INOVAÇÃO

Objetivo Estratégico

Promover o desenvolvimento sustentável, estruturado em políticas ambientais, inclusivas e de diversidade social e cultural para a geração de trabalho, emprego e renda.

O Programa Ciência, Tecnologia e Inovação é um dos Programas Temáticos do Governo do Estado integrante do PPA 2024-2027 e pode ser considerado como o Programa Finalístico da Prodepa e tem como objetivos promover tecnologias sociais, ampliar a conectividade no estado, fomentar a produção de conhecimento científico, tecnológico e inovador e fortalecer a difusão de dados técnicos e científicos.

No PPA 2020-2023, a Prodepa só tinha uma ação nesse programa (Promoção de Acesso Público à Internet). No decorrer do exercício de 2023, a Prodepa firmou um Termo de Execução Descentralizada com a Seduc para a execução do Projeto Web-Escola. Esse projeto continuou com a Seduc no PPA 2024-2027.

Na elaboração do PPA 2024-2027 houve uma completa reformulação desse programa, com a extinção das ações supracitadas e inclusão de novas ações, inclusive com o remanejamento das ações 7669 – Ampliação da Rede de Telecomunicação de Dados e 8238 – Gestão de Tecnologia da Informação e Comunicação, que vieram do Programa Governança Pública. Essas duas ações foram transformadas em uma única ação: Ampliação e Modernização da Rede de Telecomunicação. Além dessa ação, o programa recebeu quatro novas ações. Abaixo a relação das cinco ações do programa:

- Ampliação e Modernização da Rede de Telecomunicação (2226);
- Implantação de Conexão ao Cabo Submarino Internacional (7709);
- Implementação do Projeto Pará Mais Conectado / WI-FI Livre (7710).
- Cidades Inteligentes (7711);
- Ampliação de Pontos de Troca de Tráfego (7713);

Da dotação final do Programa, no valor de **R\$ 114.081.743,43**, foram executados (empenhado / despesa liquidada) apenas **R\$ 5.539.726,84 (ou 4,86%)**. Esta discrepância na execução do programa (valor inicialmente orçado em relação ao valor efetivamente executado) deve-se ao fato de que - do total previsto no orçamento, **R\$ 108.112.065,00** - referiam-se às

operações de crédito interna e externa que não se concretizaram, levando à baixíssima execução do programa.

Outrossim, é importante justificar quais as origens e onde seriam aplicados os recursos das operações de crédito.

- i. **Operação de Crédito Interna no valor de R\$ 39.352.440,00:** essa operação foi feita com a Caixa Econômica Federal (CEF). O Governo do Estado já está habilitado junto à CEF, mas a Prodepa ainda não. O empréstimo seria aplicado na contratação de serviços (lançamento de fibra óptica), obras e aquisição de equipamentos (Switches, rádios, torres, equipamentos para as estações de telecomunicação) para ampliação da Rede GEPA; e
- ii. **Operação de Crédito Externa no valor de R\$ 68.759.625,00:** essa operação ainda não foi concluída e está sendo feita com o Banco Interamericano de Desenvolvimento (BID) junto à Agência Francesa de Desenvolvimento (AFD). São tratativas que demandam um longo tempo para maturação, mas espera-se que o convênio seja assinado nos primeiros meses de 2025. Da mesma forma da operação da CEF, o empréstimo do BID/AFD seria aplicado na contratação de serviços (lançamento de fibra óptica), obras e aquisição de equipamentos (Switches, rádios, torres, equipamentos para as estações de telecomunicação) para ampliação da Rede GEPA.

Espera-se com esses empréstimos - que só deverá acontecer em 2025 - expandir em 1.200 km as Infovias e Redes de Telecomunicações em todas as regiões do estado, totalizando por volta de 100 Km de Infovias para cada uma das 12 Regiões de Integração.

Este Programa e suas ações estão alinhadas com os Objetivos de Desenvolvimento Sustentável (ODS) nº 9⁴ (Meta 9.c) e nº 11⁵ (Meta 11.a). A ação “Cidades Inteligentes” está inserida na Meta 11.a.



A seguir o resumo das ações do Programa:

⁴ ODS 9: Construir Infraestruturas Resilientes, Promover a Industrialização Inclusiva e Sustentável e Fomentar a Inovação.

⁵ ODS 11: Cidades e Comunidades Sustentáveis.

2226 – Ampliação e Modernização da Rede de Telecomunicação

Ação de expansão e modernização da Rede Estadual de Telecomunicação ou Rede GEPA, cujo principal objetivo é ampliar os backbones para pelo menos 100 Gbps e criar rotas alternativas para garantir a conectividade em todo o estado do Pará.

A Rede GEPA é uma infraestrutura que possibilita a conexão entre as unidades governamentais, com recurso de compartilhamento de voz, vídeo e dados através das suas infovias. São as infovias que fornecem os alicerces para a política de inclusão digital do Governo do Estado, fazendo a interligação dos órgãos da administração pública estadual, permitindo a criação de cidades digitais e de uma rede multisserviços, proporcionando ampliação dos recursos tecnológicos a toda a sociedade paraense. A Prodepa é o único órgão no estado que possui a licença SCM requerida pela Anatel para operar redes de telecomunicações, sendo responsável pela gestão técnica da iniciativa e pela elaboração de projetos, implantação, operação e manutenção da Rede Estadual de Telecomunicação.

Estão contidas nos recursos de execução desta ação com aquisição de equipamentos, execução de serviços de instalação e manutenção de infraestrutura de telecom, obras, assim como serviços ligados a eventos públicos demandados pelo Governo do Estado.

A Rede Estadual de Comunicação possui aproximadamente 11.500 Km de infovias complexas organizadas da seguinte forma: 6.500 Km de rádio enlaces e 5.000 Km⁶ de cabeamento de fibra óptica lançados em redes urbanas e metropolitanas, além da rede atendida por satélite em cooperação técnica com a Telebrás, cujo crescimento vem ocorrendo de forma exponencial nos últimos anos. Em 2024 foram conectados à Rede Estadual de Telecomunicação mais dois municípios: Oriximiná e Óbidos. Agora chegamos a 104 municípios, quer seja através de sua rede própria ou da rede parceira, assim distribuídos: dos 94 municípios atendidos pela rede própria da Prodepa, 54 são atendidos por fibra óptica, 38 por rádio enlace e 2 por satélite; e 10 municípios atendidos pela rede parceira.

O grande objetivo da empresa num futuro próximo é de conectar com banda larga todos os 144 municípios do estado, de tal forma a elevar o patamar do estado do Pará no âmbito nacional no que se refere ao seu desenvolvimento tecnológico e, para isso, contamos com as expansões dos projetos Banpará Conectado, Web-Escola e Marajó Conectado, além das parcerias com a Telebrás e Equatorial Energia.

O Governo do Estado do Pará continuou a expandir a Rede Estadual de Comunicação de Dados. Manteve convênios públicos com entidades como Eletronorte, Telebras, RNP, Banpará,

⁶ 5.000 Km de cabeamento de fibra óptica, sendo 2.800 Km da rede própria da Prodepa e 2.200 Km de redes parceiras (Eletronorte, RNP – Rede Nacional de Ensino e Pesquisa).

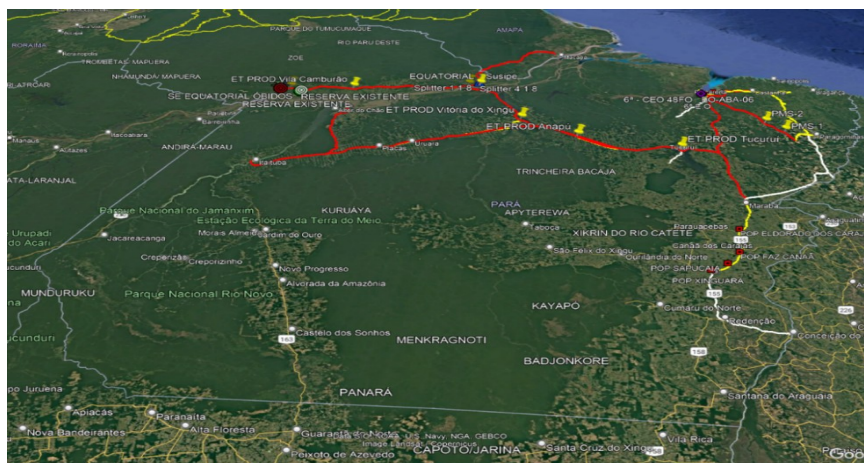
UFPA, Exército Brasileiro, Poder Judiciário, entre outros, considerando a cooperação técnica uma das ferramentas que possibilitam o desenvolvimento do Estado no atendimento aos cidadãos. Esses acordos geraram investimentos na rede por meio da captação de recursos e cooperação, resultando na expansão física da rede.

A cada ano a infraestrutura de telecomunicações do Governo do Estado alcança maior robustez. Os radioenlaces através de torres e os anéis ópticos são instalados com a novidade da utilização de cabos subaquáticos do Programa Norte Conectado, que é um programa do Ministério das Comunicações do Governo Federal, que consiste em um projeto transformador para levar conectividade para a Amazônia. O objetivo do programa é expandir a infraestrutura de comunicações por meio de cabos de fibra óptica subfluviais.

Como exemplo dessa nova tecnologia, foram interligados à rede de fibra óptica do estado dois municípios: Óbidos e Oriximiná, que tiveram 23,4 Km de fibras ópticas iluminadas dentro dessas cidades, estabelecendo as bases para formar as Cidades Inteligentes em todas as regiões de integração do estado. Cada vez que o anel óptico é iluminado em uma cidade, ao assegurar a conectividade das instituições naquelas cidades, a Prodepa, além do desenvolvimento para a região, proporciona a independência técnica com economia imediata para vários órgãos governamentais que atendem as pessoas que vivem nesses municípios.

Com a conexão dos municípios de Óbidos e Oriximiná à Rede Estadual de Comunicação, agora são 104 municípios conectados à rede do Governo. Com o crescimento no número de unidades conectadas e quantidade de tráfego agregado nas infovias, torna-se necessária a expansão gradual da capacidade de saída para a Internet. O cenário atual compreende dois links de **10 GBPS**. No entanto, face as demandas atuais e futuras, a Prodepa está adquirindo equipamentos e softwares para receber links com capacidade de **100 GBPS**, que vão possibilitar receber e tratar dados nessa nova capacidade, especialmente para dar suporte para os eventos da **COP30** que será realizada na cidade de Belém.

Infovia de cabeamento de fibra óptica:



A Rede GEPA atende a Oitava Região do Tribunal do Trabalho – TRT8, o Tribunal de Justiça do Estado – TJE, os mais de 40 pontos de Defensoria Pública, as agências do Banpará e também o Exército Brasileiro, exemplificando os grandes gastos com manutenção que os enlaces de rádio e fibra necessitam. O restabelecimento e implantação de links para o TRE em todo o estado com plantões durante as eleições que ocorreram em 2024, os endereços do Ministério Público Estadual, as instalações de novas secretarias, como a Secretaria da Mulher e a Secretaria de Igualdade Racial e Direitos Humanos, são exemplos da ampliação da rede de telecomunicação do Estado em 2024.

7709 – Implantação de Conexão ao Cabo Submarino Internacional

Este é um projeto de expansão e modernização da Rede GEPA, criando novas rotas e ampliando os backbones já existentes para pelo menos 100 Gbps, para garantir conectividade significativa em todo o estado do Pará. A conexão ao Cabo Submarino Internacional é um investimento vultoso que depende de recursos de bancos e agências internacionais de desenvolvimento. Este projeto será financiado com recursos do Banco Mundial (BID) e da Agência Francesa de Desenvolvimento (AFD) e espera-se que esteja concluído em até dois anos após a assinatura do contrato e liberação do recurso. Este projeto é um dos mais impactantes, senão o mais impactante e o maior projeto da área de tecnologia do Governo do Estado do Pará, que vai transformar a realidade do estado do Pará e da Amazônia, impactando diretamente na área de TIC do país.

Durante todo o ano de 2024 foram realizadas inúmeras reuniões para discutir assuntos técnicos, assim como para avaliar os possíveis impactos ambientais para serem mitigados, beneficiando o estado do Pará e sua população com as melhorias que uma rede ligada ao sistema de cabeamento oceânico internacional deixará como legado.

Cabos submarinos são conexões submersas nos oceanos — entre estações terrestres de rede — usadas para transmitir sinais de telecomunicações. O estado do Pará é o último no ranking de pesquisa da Agência Nacional de Telecomunicações - Anatel e do Comitê Gestor da Internet no Brasil - CGI.Br sobre conectividade significativa no país. Esse fator comprova um cenário de fornecimento de internet escasso, caro e de baixa qualidade, somando-se a necessidade de ampliação imediata do backbone para a internet em função de projetos impactantes para o GEPA e a sociedade.

7710 – Implementação do Projeto Pará Mais Conectado / Wi-Fi Livre

Este projeto prevê a implantação de zonas WI-FI livre em locais públicos nos municípios paraenses, com investimento na remodelagem da estrutura existente do antigo NAVEGAPARÁ e estudo de viabilidade de patrocínios da iniciativa privada para manutenção do sistema.

Ação fundamental para o Programa Pará Mais Conectado, que visa conectar todos os municípios paraenses e todas as unidades e órgãos do Governo do Pará. A ampliação ocorre com a implantação de novas infovias de fibra óptica ou rádio, assim como de infraestruturas de última milha que resultam em mais taxa de transmissão, mais capacidade, mais disponibilidade e mais serviços públicos ofertados a sociedade através da tecnologia. A modernização ocorre em cidades já conectadas com upgrade da infraestrutura e equipamentos eletrônicos.

Para conseguirmos criar um cronograma com exatidão, precisamos ter a garantia da liberação do recurso para as ações solicitadas, até por isso, a ampliação se assemelha muito as ações de infraestrutura e logística, pois são ações estruturantes, de engenharia, que ou são implantadas na sua totalidade ou não conseguem funcionar. Essa ação é dependente de grandes desembolsos para que novos municípios sejam atendidos com a ampliação da rede. Muitos deles são através de recursos de financiamentos externos e/ou internacionais, que dependem de diversos fatores na esfera administrativa, financeira e fiscal para serem liberados para uso.

7711 – Cidades Inteligentes

Conceitualmente falando, “Cidades Inteligentes” são cidades comprometidas com o desenvolvimento urbano e a transformação digital sustentável, em seus aspectos econômico, ambiental e sociocultural, que atuam de forma planejada, inovadora, inclusiva e em rede, promovendo o letramento digital, a governança e a gestão colaborativa e utilizam tecnologias para solucionar problemas concretos, criar oportunidades, oferecer serviços com eficiência, reduzir desigualdades, aumentar a resiliência e melhorar a qualidade de vida de todas as pessoas, garantindo o uso seguro e responsável de dados e das tecnologias da informação e comunicação. Esta ação prevê a implantação de novas tecnologias para a implantação e consolidação de cidades inteligentes no estado do Pará.

O projeto “Cidades Inteligentes” aposta na disseminação de múltiplos sistemas interligados que misturam Internet das Coisas (IoT), Inteligência Artificial e Big Data para melhorar a infraestrutura tecnológica de municípios brasileiros, apoiando a transformação digital das cidades e das empresas. As soluções envolvem mobilidade urbana, segurança pública e conectividade

industrial. Essas tecnologias aplicadas às cidades reduzem custos, operação e manutenção, além de permitir que municípios do Brasil capacitem a gestão pública para o atendimento às demandas sociais e econômicas dos cidadãos.

Havia previsão de aporte de recurso de Operação de Crédito Externa na ordem de **R\$ 27.242.832,00**, mas que não se concretizou.

A Prodepa firmou um convênio com a Fundação de Ciência, Tecnologia, Inovação e Desenvolvimento Sustentável – Fundação Guamá para a execução de projeto de fomento de pesquisa científica e desenvolvimento do produto tecnológico inovador denominado **PARÁ 3D**, cujo objetivo é investigar o uso da realidade virtual como mecanismo de apresentação de pontos turísticos relevantes do estado do Pará, através de uma plataforma digital capaz de processar imagens em realidade virtual e da captura de imagens 360° e terceira dimensão.

O **PARÁ 3D** foi concluído com a produção do Inventário Fotográfico de Locais Turísticos do Pará com sucesso, cumprindo todos os objetivos estabelecidos no Plano de Trabalho do convênio. O inventário fotográfico foi realizando a captura de imagens com precisão e detalhamento das características únicas de cada local visitado, utilizando técnicas avançadas de fotografia em 360° e panorâmica, além de imagens aéreas. As imagens capturadas estão prontas para serem utilizadas em iniciativas de preservação cultural, promoção turística e outras finalidades que valorizem e divulguem as belezas naturais e culturais do estado do Pará. Trata-se de um recurso valioso que pode ser explorado por diversas entidades para promover o turismo e a cultura da região.

Portanto, no que diz respeito ao conceito de Cidades Inteligentes, a utilização e a ampliação de novas tecnologias que diversifiquem o cenário de inclusão do cidadão, assim como é feito para cenários com e sem o uso da realidade virtual, com vistas às novas oportunidades para possíveis melhorias na experiência do turista e cidadãos por meio de tecnologias emergentes, como a realidade virtual e aumentada. Os 11 produtos entregues serão disponibilizados para a sociedade em plataformas digitais da Prodepa.

Para a execução desse projeto a Prodepa fez uma suplementação orçamentária com recursos próprios de superavit financeiro na ordem de **R\$ 1.800.000,00**. O total executado foi de **R\$ 1.784.713,66**.

7713 – Ampliação de Pontos de Troca de Tráfego

Os Pontos de Troca de Tráfego são estruturas fundamentais na arquitetura da Internet, atuando como hubs centrais onde diferentes redes se interconectam para trocar dados. Esses pontos são vitais para reduzir a distância que os dados viajam, aumentando a eficiência e diminuindo a latência nas comunicações da Internet. A implantação de pontos de troca de tráfego facilitará e impulsionará a democratização da Internet através dos pequenos e médios provedores locais em parceria com o Governo do Estado, aumentando a oferta de conectividade nos domicílios paraenses, dentre outros objetivos.

Esta ação está diretamente relacionada com a ampliação e modernização da rede, assim como a construção do cabo oceânico, que mudaria o patamar do serviço de WI-FI Livre que seria oferecido para a sociedade, além da mudança de patamar tecnológico pela evolução da tecnologia, que atualmente consegue equiparar o acesso WI-FI ao 5G da telefonia móvel.

PROGRAMA: GOVERNANÇA PÚBLICA**Objetivos Estratégicos**

Fortalecer políticas de governança, transparência, inovação e profissionalização da Gestão, com foco no cidadão.

Consolidar a sustentabilidade fiscal do Estado como pressuposto ao equilíbrio intertemporal das contas públicas e a efetividade das ações da sociedade.

Este Programa Temático é composto por nove ações, sendo que seis delas podem ser consideradas como ações finalísticas da empresa, a saber: Desenvolvimento de Sistemas e Governança de Dados Corporativos, Implementação de Projeto para Cibersegurança Estadual e LGPD, Manutenção de Tecnologia da Informação e Comunicação, Implantação da Nuvem Corporativa do Governo, Implantação do Data center Estadual e Implementação de Soluções para Transformação Digital. As demais são ações administrativas, comuns a todos os órgãos e entidades do Governo. Este Programa e suas ações estão alinhadas com os Objetivos de Desenvolvimento Sustentável (ODS) nº 9⁷ (Meta 9.c) e nº 16⁸ (Meta 16.10). A Ação “Implementação de Projeto para Cibersegurança Estadual e LGPD” está inserida na Meta 16.10.



As ações finalísticas são direcionadas para o atendimento do cidadão, na medida em que a Prodepa disponibiliza tecnologia da informação e comunicação (TIC) para o sistema público estadual, contribuindo para que os serviços do estado fiquem cada vez mais acessíveis à população. Nesse contexto, podemos afirmar que a Prodepa tem papel fundamental na execução do Programa Governança Pública.

Nos anos que antecederam 2024, o Governo do Estado do Pará deu andamento de forma acelerada a expansão da Rede Estadual de Comunicação de Dados, através da formalização de vários convênios públicos, a saber: Telebrás, Eletronorte, RNP (Rede Nacional de Ensino e Pesquisa), Banpará, UFPA, Exército Brasileiro, Tribunal de Justiça, entre outros.

Esses convênios e acordos de cooperação técnica permitiram a captação de recursos que geraram investimento para a Rede Estadual de Comunicação de Dados. Essas iniciativas resultaram no aumento físico da rede, possibilitando que a infraestrutura de telecomunicações do

⁷ ODS 9: Construir Infraestruturas Resilientes, Promover a Industrialização Inclusiva e Sustentável e Fomentar a Inovação.

⁸ ODS 16: Promover Sociedades Pacíficas e Inclusivas para o Desenvolvimento Sustentável, Proporcionar o Acesso à Justiça para Todos e Construir Instituições Eficazes, Responsáveis e Inclusivas em Todos os Níveis.

Governo do Estado do Pará (GEPA) chegasse a mais municípios, implicando em independência técnica com economia direta imediata para diversos órgãos do governo.

A seguir o resumo das ações finalísticas mais relevantes do Programa:

2251 – Manutenção de Tecnologia da Informação e Comunicação

A manutenção e sustentação de TI é responsável por uma das maiores fatias dos recursos, pois exige um grande esforço com a manutenção e atualização dos componentes que fazem parte da Rede GEPA (Segurança, Data center ou Nuvem), incluindo equipamentos, licenças, garantias e suporte técnico para assegurar que a segurança operacional seja mantida, não só mantendo o bom funcionamento e desempenho, como também pela segurança por meio das correções de segurança e atualizações de versões, seja ela nos equipamentos ou nas aplicações em uso. Neste aspecto também abrange a substituição de equipamentos e softwares obsoletos por versões mais novas, em conformidade com a matriz de compatibilidade destas soluções onde, na grande maioria das vezes, substituir o antigo pelo novo, inclusive sem expandir a capacidade é uma tarefa onerosa.

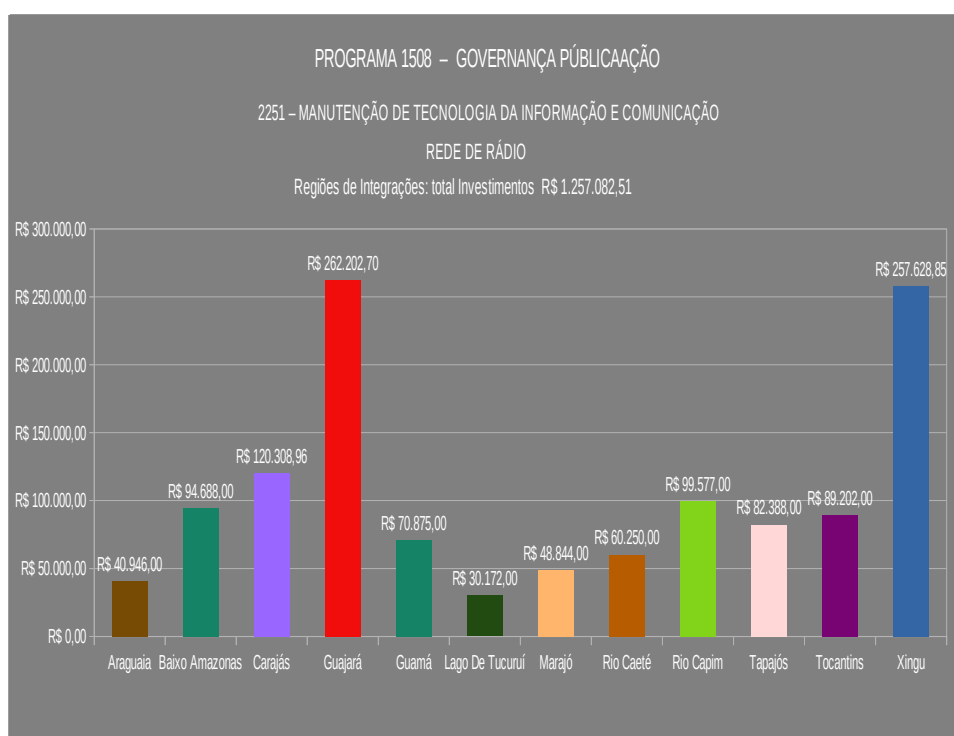
A Prodepa vem em constante aprimoramento dos processos de democratização da Tecnologia da Informação e Comunicação (TIC), com o objetivo de agregação de valores para igualdade de oportunidades ao acesso da mesma, através de projetos que farão a sociedade caminhar rumo à consolidação da socialização da informação. As manutenções realizadas na rede do Governo do Estado são compostas de uma Infraestrutura mista (**rádio e fibra**), e ocorrem em todos os municípios que possuem a rede governamental. Para isso, dispomos de contratos com empresas terceirizadas de manutenção.

As manutenções – preventiva e corretiva - na infraestrutura de rádio englobam os rádios que fazem o acesso da última milha que leva a conectividade aos clientes e ainda rádios da Rede WI-FI (Hotzones), instalados em praças públicas, escolas e nas “**USINAS DA PAZ**”, que proveem Internet gratuita para a população de diversos municípios, garantindo aos indivíduos e as comunidades, incluindo a população mais carente, acesso as informações e conhecimentos diversos. Atualmente, a Internet se tornou a ferramenta mais utilizada para pesquisas escolares e acadêmicas, sem falar no acesso à cultura em geral e no auxílio as atividades diárias que dependem do acesso à rede, por isso é de suma importância que seja realizada a manutenção da rede de rádios implantada pela Prodepa, para que não haja interrupções frequentes nos equipamentos.

A manutenção preventiva é importante para garantir a eficiência e aumentar a vida útil dos equipamentos, sendo uma ação planejada pela Prodepa e cuja execução fica a cargo das empresas terceirizadas. As verificações técnicas rotineiras são feitas precisamente na infraestrutura elétrica, lógica, física ou qualquer outra situação que possa afetar o bom funcionamento dos equipamentos.

Já as manutenções corretivas são disparadas através do monitoramento de rotina dos equipamentos e/ou a partir da abertura de chamados técnicos, ou seja, ao detectarmos a inoperância ou alguma anormalidade no funcionamento do rádio. Essa ação não é uma manutenção planejada e, conseqüentemente, requer que se tenha equipe de sobreaviso e acompanhamento constante. Vale ressaltar que os rádios são alimentados por uma rede de transmissão que pode ser constituída por fibra ótica, Switch ou rádio ponto-multiponto. Desse modo, a manutenção dos Hotzones também depende da manutenção dos equipamentos de transmissão.

De janeiro a dezembro de 2024 os investimentos para manter essa infraestrutura e garantir a conectividade nas regiões onde a rede do Governo do Estado já se encontra em operação, foi de **R\$ 1.257.082,51**, conforme o gráfico abaixo:

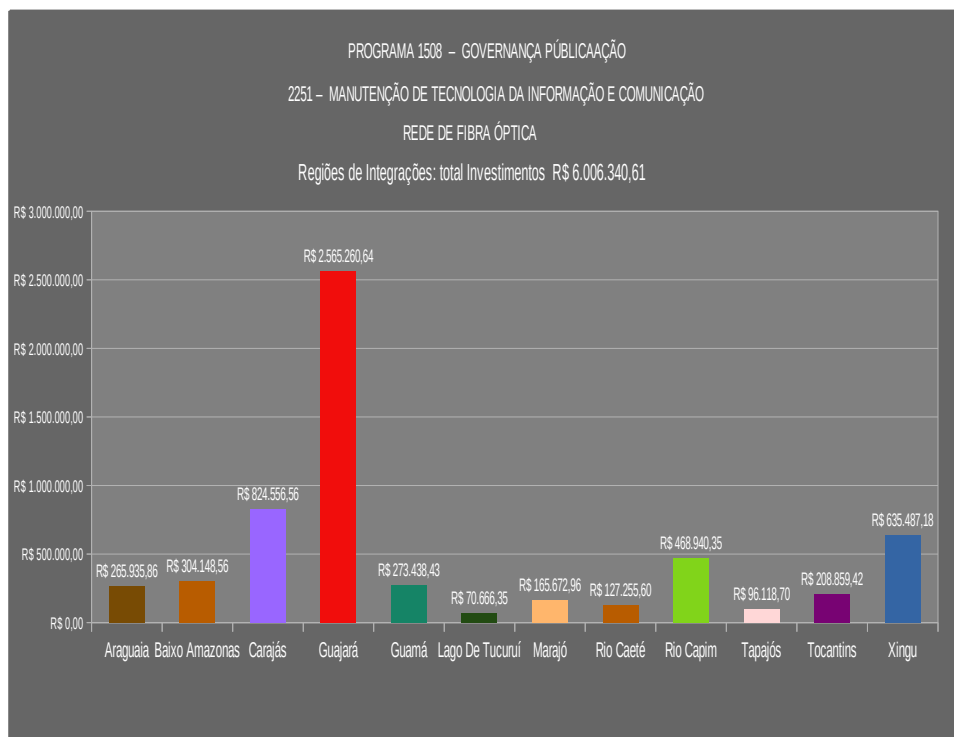


Demonstrativo de investimentos na Rede de Rádio por Região de Integração
(Fonte: DTC/GRT)

No que diz respeito as manutenções da infraestrutura de fibra óptica, são efetuados vários serviços, tais como a manutenção de Switches, assim como readequação de infraestrutura elétrica e lógica, cabeamentos, limpeza, recuperação de sites (edículas e containers), entre outros. Nesse contexto, não estão contemplados o aumento da capacidade de Internet nos municípios. Desse modo, os benefícios ao cidadão não são identificados de forma direta, uma vez que apenas mantemos em operação a rede e os serviços que operam sobre essa infraestrutura.

É importante ressaltar que a manutenção da rede tem valor intangível, não perceptível. Os benefícios aos cidadãos são disponibilizados através dos Órgãos da Administração Pública, que levam serviços até eles, utilizando para isso, a rede do Governo do Estado.

De janeiro a dezembro de 2024, os investimentos em fibra óptica pela Prodepa para a garantia de conectividade nas regiões onde a rede do Governo do Estado já se encontra em operação foi de cerca de **R\$ 6.006.340,61**, conforme o gráfico abaixo:



Demonstrativo de investimentos na Rede de Fibra Óptica por Região de Integração
(Fonte: DTC/GRT)

O serviço de manutenção realizado pela Prodepa cobre aproximadamente 2.800 Km de fibra óptica própria entre os backbones que interligam municípios e as unidades governamentais.

EXPANSÃO DA REDE:

A partir da implantação da rede Metrobel e das infovias, com o aumento das unidades e do tráfego agregado, foi necessário expandir a capacidade de saída para Internet. Com isso, foi planejado o crescimento gradativo da sua saída para a Internet, criando uma conexão de alta velocidade. Dessa forma, o cenário atual compreende Links que agregam alta capacidade de tráfego, disponibilidade e segurança.

A partir da implantação das Infovias, redes metropolitanas e o respectivo aumento no número de unidades e quantidade de tráfego agregado, foi necessário expandir a capacidade de saída para internet. Para isso, foi planejado o crescimento gradativo. O cenário atual compreende dois Links de **10 Gbps**, que agregam alta capacidade de tráfego, disponibilidade e segurança. No entanto, buscando atender as demandas atuais e futuras estamos adquirindo novos equipamentos (roteadores, switches, interfaces e licenças) para receber Links com capacidade de até **100 Gbps**, que vão possibilitar receber e tratar dados nessa nova capacidade. Para isso, a Prodepa está em andamento, com processos licitatórios para contratação de Links de **100 Gbps**, que vão permitir conectividade para seus clientes e suporte para o Evento da “**Conferência das Nações Unidas sobre as Mudanças Climáticas de 2025 – COP30**”, que vai acontecer na cidade de Belém em novembro de 2025.

Em 2024 expandimos a Internet para 32,3 Gbps de links de Internet de operadoras distintas⁹, garantindo redundância e resiliência a falhas, além de maiores taxas de transferência e interoperabilidade. Ainda sobre links de Internet, a Prodepa já tem uma Ata de Registro de Preços para expansão da velocidade, inicialmente, num primeiro momento, para 20 Gbps, e posteriormente fazer um upgrade para 50 Gbps e 100 Gbps.

A Prodepa vem crescendo exponencialmente nos últimos anos, atendendo neste momento a **95** municípios paraenses e suportando mais de **2.500** clientes. Para isso, os serviços de manutenção desta infraestrutura necessitam que seus ativos de rede se mantenham operacionais para o atendimento às necessidades que se apresentem. Nesse aspecto, a Prodepa necessita provisionar os recursos necessários para o seu cumprimento.

Para dar suporte aos serviços de manutenção da Rede Estadual de Telecom, a Prodepa possui seis núcleos regionais no interior do estado nos seguintes municípios: Altamira, Itaituba, Marabá, Paragominas, Redenção e Santarém.

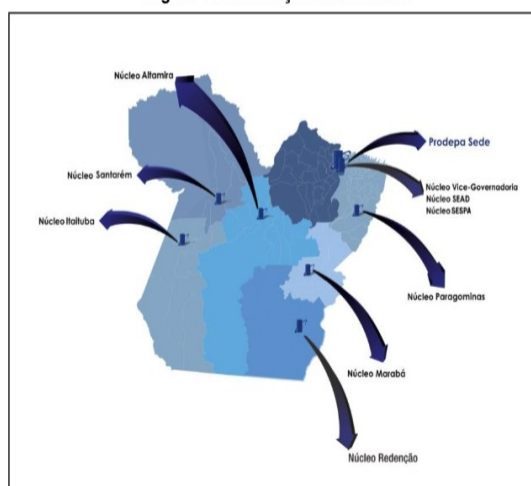
Principais atividades exercidas pelos núcleos regionais:

- Apoio técnico na manutenção da rede de fibra óptica, assim como na parte operacional de alguns sites de Telecom;

⁹ 12,3 Gbps com a operadora Telebrás e 10 Gbps com a operadora Db3 – Serviços de Telecomunicações S/A.

- Apoio na manutenção dos sites conveniados com a Telebrás;
- Apoio técnico na instalação de nobreaks nos diversos POPs espalhados pelo interior do estado;
- Apoio técnico/eletricista/refrigeração nos sites de Telecom, assim como na troca de equipamentos para ativação de links;
- Apoio comercial na contratação de serviços;
- Migração de link de rádio para fibra óptica;
- Apoio técnico, acompanhamento, apoio logístico, vistorias, etc. nos chamados de suporte técnico, assim como apoio aos parceiros da Prodepa (Eletronorte, Funtelpa, Exército, Equatorial);
- Validação e homologação de Circuitos Clientes (Sefa, Banpará, TR, TRT. Etc.).

Figura 1: Distribuição dos Núcleos



No que diz respeito à transformação de acervos de meio físico para digital, a Prodepa, em 2024, digitalizou e/ou microfilmou **4.404.462** documentos. Os documentos digitalizados podem ser acessados via web por meio do sistema **INDEXA**, desenvolvido pela própria Prodepa. Este sistema oferece diversas chaves de pesquisa e leitura em OCR (Reconhecimento Óptico de Caracteres), facilitando a busca de qualquer documento ou conjunto de documentos (processos). O sistema está disponível na plataforma do governo digital, onde os usuários podem visualizar dados e imagens de documentos, com total garantia de segurança, em conformidade com a legislação vigente. A solução assegura a capacidade de armazenamento adequado, respeitando as normas e garantindo a autenticidade dos documentos.

A Prodepa também mantém uma estrutura essencial de impressão de carteiras para atender a necessidades específicas de órgãos governamentais, como Seduc, Seplad, Arcon e Artran, entre outros, assim como a impressão e o envio de carteiras do projeto “**Ir e Vir: Direito de Todos e Todas**”. Esse projeto visa também, garantir acessibilidade ao transporte terrestre e

hidroviário para pessoas com deficiência, idosos e pessoas em situação de vulnerabilidade em todo o Estado do Pará, promovendo o exercício pleno da cidadania. Em 2024 foram emitidas 4.567 carteiras de meia passagem e 15.314 carteiras de pessoas com deficiência (PCD).

2249 – Desenvolvimento de Sistemas e Governança de Dados Corporativos

Esta ação tem como objetivo criar, desenvolver e evoluir sistemas corporativos e estratégicos que deem suporte para uma gestão eficiente, eficaz e integrada para os órgãos do estado, em suas diferentes áreas de atuação, com a implementação de soluções para governança de dados, a fim de melhorar a transparência dos dados e a eficiência do processo de tomada de decisão dos órgãos do estado.

Meta Física Planejada	Meta Física Executada
18 Projetos Implantados	19 Projetos Implantados

Principais entregas (Sistemas – Projetos Implantados) para a sociedade:

1. **Processo Eletrônico Administrativo 4.0 (PAE 4.0):** plataforma digital desenvolvida para modernizar e agilizar a gestão de processos administrativos. Esta solução substitui os procedimentos físicos por eletrônicos, promovendo maior eficiência, transparência e sustentabilidade na administração pública estadual. O PAE 4.0 está implantado em todos os órgãos do estado.
2. **SISPATRI - Sistema de Registro de Bens de Agentes Públicos do Estado do Pará:** plataforma eletrônica que permite aos agentes públicos do Poder Executivo estadual declararem seus bens e valores de forma digital. A obrigatoriedade de utilização do SISPATRI está fundamentada no Decreto Estadual nº 1.712, de 12 de julho de 2021.
3. **Sistema Integrado de Segurança Pública (SISP 2.0):** plataforma desenvolvida para modernizar e agilizar o registro de ocorrências e a instauração de inquéritos policiais no estado. Inicialmente implementado na RMB, o sistema está sendo progressivamente expandido para outras áreas do estado. Uma de suas principais características é a sua integração com outros sistemas, tais como PERCIA.NET (Sistema do Centro de Perícias Científicas Renato Chaves), PJE (Sistema de Processo Judicial Eletrônico do TJPA e Alerta Celular (plataforma que permite o cadastro de aparelhos celulares, auxiliando na recuperação de dispositivos roubados ou furtados. O SISP também está integrado à Delegacia Virtual 2.0, possibilitando que registros de ocorrências feitos online sejam automaticamente direcionados para as delegacias responsáveis.

4. **SAEWEB - Sistema de Auditoria e Gestão de Riscos:** O SAEWEB, foi cedido pela Controladoria-Geral do Distrito Federal e adaptado pela Prodepa para utilização no estado com o objetivo de ordenar os trabalhos, facilitar e dar celeridade ao processo de gerenciamento de riscos dos órgãos. A implantação do SAEWEB resulta da parceria estratégica entre a CGE e a Prodepa. O SAEWEB foi entregue em maio/2024.
5. **Portal da Transparência:** O Novo Portal da Transparência é uma iniciativa de modernização do antigo Portal de Transparência Pública do Estado do Pará proposta pela Controladoria Geral do Estado (CGE) em parceria com a Secretaria de Estado da Fazenda (SEFA) e a Prodepa. O Portal foi lançado em novembro de 2023 e em 2024 contou com a inclusão de novos assuntos como: Obras, Planejamento e Suprimento de fundos, a inclusão de áreas temáticas como saúde, educação e saneamento, além da seção de Dados Abertos.
6. **Portal Nacional de Contratações Públicas – PNCP:** Projeto de Evolução da Solução de Integração do Sistema Compras Pará com o PNCP. Atualização do formulário do PNCP com a versão mais recente publicada pelo Governo federal (versão 5.1.3 240904-1433).
7. **Sistema Integrado de Gestão de Ouvidorias – SIGO:** Criação de pacotes de evolução contendo: auditoria nas manifestações, inclusão de diálogos amigáveis com instruções para usuários anônimos, inclusão de usuários anônimos para manifestações do tipo “Reclamações”.

Além das entregas acima, a Prodepa ainda tem em seu portfólio, mantendo e efetuando melhorias, os sistemas SIAFE, SIGPLAN, SISPAT Web, OBRAS PARÁ, SIMAS, entre outros.

Sistemas em desenvolvimento: Evolução do SIMAS, Ponto Eletrônico do Estado, E-saúde, SIPROS, Cryptor (serviço de geração e leitura de QRCode para atendimento do sistema INTERPASS), INTERPASS (emissão de carteira de meia passagem) e SIVMULHER (sistema de registro de atendimento médico, psicossocial e de defesa social).

8894 – Implementação de Soluções para Transformação Digital

Esta ação tem como objetivo a implementação de soluções para aumentar a capacidade em Governo Digital com integração, unificação de canais, login único e oferta de mais serviços públicos digitais para a sociedade paraense. Esta ação inclui a entrega de soluções de Integração de sistemas (API), de unificação de logins e de soluções digitais para o cidadão, disponibilizando o

Pará Digital para o cidadão paraense, que é uma plataforma que concentra serviços digitais oferecidos pelo estado em um só lugar, alinhada ao conceito de transformação digital. A Prodepa desenvolve sistemas corporativos e estratégicos para o estado, além de ofertar serviços digitais para a sociedade paraense.

Meta Física Planejada	Meta Física Executada
10 Soluções Digitais Implantadas	7 Soluções Digitais Implantadas

Principais entregas (sistemas) para a sociedade:

1. **Novo Portal Cultura:** A Cultura Rede de Comunicação seguindo um processo de modernização dos meios de comunicação que compõem a única emissora pública e educativa do Pará, lançou em 2024, em parceria com a Prodepa, um novo canal digital que apresenta ao mundo um leque de conteúdos audiovisuais sobre a cultura paraense. O lançamento aconteceu no prédio sede da Funtelpa. O novo Portal Cultura já está no ar e pode ser acessado no endereço www.portalcultura.com.br.
2. **KDaBerlinda:** aplicativo oficial do Governo do Estado do Pará, que permite aos fiéis acompanharem em tempo real a localização da berlinda que transporta a imagem peregrina de Nossa Senhora de Nazaré durante as procissões do Círio de Nazaré.
3. **Sistema Sua Estudante – Bora Estudar:** a Prodepa desenvolveu e entregou este sistema que é responsável pela distribuição de cheques aos alunos do programa "**Bora Estudar**", coordenado pela Secretaria de Estado de Educação do Pará (Seduc), o programa premiou alunos da rede estadual que se destacaram na rede estadual. O "**Bora Estudar**" concede R\$ 10 mil em auxílio habitacional aos estudantes que obtiverem notas superiores a 900 pontos ou mais na redação do Exame Nacional do Ensino Médio (Enem). Este valor é disponibilizado por meio de um crédito, permitindo a compra de materiais de construção para reforma e ampliação das residências.
4. **Delegacia Virtual 2.0:** plataforma eletrônica desenvolvida pelo Governo do Estado do Pará que permite aos cidadãos registrarem ocorrências policiais de forma online, abrangendo uma variedade de situações, como perda ou extravio de documentos, furtos, roubos, acidentes de trânsito sem vítimas, ameaças, calúnia, injúria, difamação, entre outros. Integrada ao Sistema Integrado de Segurança Pública (SISP 2.0), essa ferramenta assegura que os registros sejam encaminhados diretamente à delegacia responsável, considerando a tipificação e a localização geográfica do fato, o que aprimora o processo de investigação pela Polícia Civil. Além disso, a **Delegacia Virtual 2.0** conta com funcionalidades como georreferenciamento dos crimes, permitindo a

identificação precisa do local da ocorrência por meio de um mapa interativo, e um layout moderno que facilita a navegação em dispositivos móveis, proporcionando maior agilidade e comodidade ao cidadão.

5. **Alerta Celular:** iniciativa estratégica do Governo do Estado do Pará para proteger cidadãos contra o furto e a perda de dispositivos móveis, reforçando a segurança pública de maneira prática e acessível. A solução permite o registro de celulares em uma base de dados acessível pela Polícia Civil, facilitando a identificação e recuperação de dispositivos em casos de roubo ou extravio. Com o crescimento na adesão dos cidadãos, a plataforma amplia seu impacto ao dificultar o comércio ilegal de celulares e fortalecer o combate ao crime organizado. Integrada ao SISPA2, o sistema padrão das Unidades de Polícia do Pará, a ferramenta proporciona um fluxo de informações rápido e seguro entre as forças de segurança, tornando o processo de recuperação dos aparelhos mais eficiente e contribuindo para um ambiente mais seguro em todo o estado.
6. **API para Integração SISPA2 WEB x DOAR:** Interfaces do Sistema de Processo Eletrônico do estado que viabilizarão integrações com outros sistemas, principalmente consultas de processos.

Apps em desenvolvimento: Pará Digital, Portal de Serviços e E-navega (gerência os pontos de acesso, torres e edículas do Projeto e-navega).

2245 – Capacitação de Servidores Públicos

Esta ação tem como objetivo a capacitar todos os servidores públicos. Em 2024 a Prodepa proporcionou treinamento para 177 servidores, tendo investido a quantia de **R\$ 83.811,79 (33,39% da dotação final da ação)** referente a inscrições de cursos, seminários, congressos, passagens e diárias.

8255 – Publicidade das Ações de Governo

Esta ação tem como objetivo a divulgação das ações de governo para a sociedade. No setor público, o marketing tem o papel de aproximar o órgão do usuário, através de uma comunicação eficiente. Aqueles que utilizam e se beneficiam dos serviços oferecidos devem

receber e perceber a qualidade e melhoria contínua destes serviços através da comunicação. A seguir as ações desenvolvidas pelo setor de marketing da Prodepa.

Indicadores de Marketing

Serviços	Quantidade
Criações Gráficas	313
E-mails Comunicação Interna	166
Coberturas Fotográficas	53
Postagens no Facebook	49
Postagens no Instagram	49
Postagens no Twiter (X)	49
Notas Publicadas na Imprensa	27
Notícias Publicadas na agência Pará	13
Vídeos	2

Algumas matérias e notas de destaque em jornais de grande circulação:



2250 – Implementação de Projeto para Cibersegurança Estadual e LGPD

Com o avanço do número de cibercrimes e as crescentes ameaças cibernéticas é importante que as proteções estejam asseguradas para impedir que os dados sejam sequestrados, vazados ou modificados, acarretando diversos prejuízos a sociedade, uma vez que na atualidade a grande maioria dos serviços já se encontram em meio digital, inclusive sem nenhuma comprovação física, sendo tal comprovação exclusivamente digital. Considerando este panorama, é necessário fornecer meios de segurança para todos os sistemas, identidades e dados do estado. Neste tema temos diversas soluções de segurança que realizam a inspeção do comportamento e outros aspectos técnicos para identificar as ameaças e neutralizá-las de modo a impedir que os criminosos tenham acesso às informações. Estas proteções são estendidas

também para impedir que os sistemas e serviços digitais fiquem inoperantes ou sobrecarregados por conta de atividade maliciosa, impedindo o acesso legítimo.

Esta ação, além de abranger as diversas tecnologias de cibersegurança para efetuar tais proteções, se estende para incluir aderência a Lei Geral da Proteção de Dados (LGPD) que impacta a própria gestão da segurança da informação e aos diversos sistemas corporativos/estratégicos do estado que são desenvolvidos pela Prodepa e objetiva criar, desenvolver e evoluir sistemas corporativos e estratégicos que deem suporte para uma gestão eficiente, eficaz e integrada para os órgãos do estado, em suas diferentes áreas de atuação, sendo de suma importância a expansão do nosso firewall, que garantirá a segurança das redes, em especial durante a COP30.

Nos últimos dois anos, a Prodepa vem implementando a Lei Geral de Proteção de Dados (LGPD) na empresa, uma jornada transformadora que envolveu, desde o início, inovação, resiliência e uma dedicação absoluta à segurança dos dados pessoais. Nesse período, conseguimos criar uma política de cookies para a empresa atualizar os sites e estruturar uma política de privacidade robusta, garantindo transparência e confiabilidade para todos os usuários.

A conclusão recente do inventário de dados foi um marco importante, especialmente por termos utilizado apenas ferramentas básicas como editores de texto e planilhas. Essa escolha, além de reduzir significativamente os custos, permitiu um aprendizado profundo a cada etapa. No entanto, essa abordagem, embora enriquecedora, tornou o processo mais desafiante, exigindo dedicação redobrada de toda a equipe envolvida.

A cibersegurança depende de uma abordagem integrada, composta por várias camadas e tecnologias, e não de um único equipamento. Assim, apesar dos esforços realizados, as especificações técnicas para o processo licitatório das demais soluções de segurança, ainda estão em fase de finalização. Essas tecnologias adicionais são essenciais para implementar novos mecanismos de proteção da rede.

Como parte dessas iniciativas, foi conduzido o processo de aquisição de um novo equipamento de firewall, projetado para elevar a capacidade e segurança da rede estadual, incluindo, COP30 a ser realizado em 2025.

Agora, entramos em uma nova fase, focados na criação dos Relatórios de Impacto à Proteção de Dados (RIPDs). Paralelamente, demos um passo ambicioso e decisivo com a contratação de uma Solução Integrada de Governança e Conformidade com a LGPD na Modalidade de Subscrição de Licença de Sistema, incluindo suporte técnico, atualizações, instalação, treinamento, transferência de conhecimento e implantação da solução. O custo total

dessa contratação foi de R\$ 43.162.500,00. Esta contratação permitirá que todos os órgãos públicos do estado se tornem aderentes à LGPD, marcando uma das maiores iniciativas de proteção de dados em nível mundial. Estamos entusiasmados e comprometidos em transformar a Prodepa em uma referência de excelência na proteção de dados.

7671 – Implantação da Nuvem Corporativa do Governo

Nuvem Corporativa é a criação de um ambiente de nuvem para o estado, permitindo o consumo de serviços de TI pelos órgãos da administração estadual de forma fácil, ágil, automatizada e organizada por meio de portal de auto-serviço (self-service). Desta forma, entende-se que a nuvem é um conjunto de componentes, envolvendo equipamentos, licenças e serviços que permitirão o consumo de forma ordenada e automatizada. O primeiro e principal serviço a ser disponibilizado é conhecido por Infraestrutura como Serviço (IaaS), sendo também conhecido por Hospedagem de Máquina Virtual.

Uma das vantagens deste modelo é que é possível consumir uma fração dos recursos computacionais, bem como expandir ou reduzir conforme a necessidade, sem que as secretarias necessitem adquirir na totalidade um ou mais equipamentos para suprir as necessidades de TI, efetivamente reduzindo o custo operacional, uma vez que na grande maioria dos casos um único órgão ou secretaria não consome 100% de um equipamento, acarretando em desperdício dos recursos computacionais ociosos que não poderão ser compartilhados ou distribuídos para outras demandas.

Em 2024 tivemos um grande avanço na implantação da Nuvem Corporativa do Governo com a aquisição de créditos de subscrição de softwares, treinamento e serviços especializados de VMware. O recurso investido nesta ação totaliza **R\$ 1.999.924,56**. Esse investimento é crucial para garantir uma infraestrutura robusta e escalável, permitindo a modernização e a integração dos serviços públicos. Além disso, a formação e a capacitação contínua das equipes técnicas asseguram a maximização do potencial das soluções VMware, promovendo maior eficiência e agilidade nos processos governamentais.

A Nuvem Corporativa do Estado já está implantada e em funcionamento, atingindo a meta estipulada, devendo passar para uma fase de expansão com aumento de capacidade e criação de novos serviços. Para a expansão da Nuvem são necessárias as seguintes ações para 2025:

- Aquisição de licenças para softwares básicos (sistemas operacionais, banco de dados e middlewares) e de ferramentas de proteção de EndPoint/Antivírus;

- Expansão da solução de backup e proteção de dados com VEEAM e EXAGRID existente;
- Aquisição de solução de firewall de próxima geração (NGFW) e de solução de proteção e segurança para sistemas Web (WAF, CDN e afins); e
- Aquisição e implantação de Switch Core data center, com arquitetura Spine-Leaf adequada ao ambiente de Data center.

7721 – Implantação do Data Center Estadual

Um Data Center é uma estrutura física, geralmente pré-fabricada, que fornece um local adequado para operação de equipamentos de TIC, garantindo o fornecimento de energia elétrica estabilizada por meio de nobreaks e geradores, com refrigeração de precisão e, desta forma, fornecendo segurança física para os equipamentos, inclusive proteção contra fogo, água, vandalismo e outras ameaças.

Adotar solução de Data Center completo, com classificação Tier III Certificado, que seja simples, rápida de implementar, segura, com alta disponibilidade e monitoramento em tempo real, é a forma para atender de forma rápida, moderna, flexível e dinâmica as necessidades do estado.

A construção do Data Center Estadual continua sendo uma prioridade, mas o alto custo financeiro impede o início imediato deste Projeto. Novas licitações estão em andamento para aquisição de equipamentos e softwares, visando expandir nossa capacidade e integrar a infraestrutura à nuvem corporativa. Superar esse desafio orçamentário é fundamental para garantir o progresso dessa iniciativa.

Em decorrência da necessidade de aprimorar o Data Center atual para uma solução mais moderna, a Prodepa busca em suas contratações novas tecnologias para beneficiar o cidadão paraense por meio do atendimento das diversas necessidades de seus clientes, a fim de oferecer serviços de qualidade compatíveis com a demanda atual e futura do mercado, provendo a adequação da infraestrutura de Tecnologia da Informação e da Comunicação (TIC) e, assim, garantir níveis de serviços de segurança da informação e patrimonial satisfatórios, mantendo um alto grau de desempenho, gerenciamento, disponibilidade, robustez e segurança. Dessa forma, para alinhar esses objetivos com os requisitos da infraestrutura de TIC, é nosso objetivo atualizar a infraestrutura de seu Data Center através da aquisição de uma solução tecnológica de ponta e, conseqüentemente, atender com melhor custo/benefício as necessidades atuais e futuras da empresa.

Acrescenta-se a esta necessidade, o objetivo de tornar-se o primeiro provedor de serviços do Estado do Pará a oferecer aos seus clientes serviços de Data Center (Colocation), com a qualidade e segurança de um Data Center modular certificado **ANSI/TIA-942 Ready** na classificação **Rated 3**, com a agilidade que as demandas dos demais Órgãos do Estado requererem.

A solução pretendida se baseia nas especificações mais rigorosas de mercado, que demandam soluções de ponta para atender aos COMPLIANCES e as regulamentações publicadas e exigidas. Como exemplo, desta necessidade citamos o Banco do Estado do Pará – Banpará, que possui diversas regras e regulamentações para serem seguidas expedidas pelo Banco Central do Brasil, que impõem as mais exigentes tecnologias para operação de seus sistemas, como os mais conhecidos SPB (Sistema de Pagamentos Brasileiro) e PIX (Pagamento Instantâneo Brasileiro).

Ainda há casos de extrema importância que requerem este alto rigor na disponibilidade. Assim, podemos citar órgãos tais como: Sespa, Iasep, Segup, Corpo de Bombeiros, Polícias Civil e Militar e Instituto Evandro que funcionam 24 horas por dia e não podem ter suas operações interrompidas, sem acarretar risco de perda de vidas humanas, dentre outros.

Na outra ponta, não menos importantes, existem outros órgãos do Estado que demandam disponibilidade do mesmo nível, mesmo não sendo 24 horas por dia, como Adepará, Cosanpa, Detran, Sefa, Seplad, Casa Civil, PGE, CGE entre outros, que prestam diversos serviços aos cidadãos. A indisponibilidade desses órgãos representa não só transtornos à vida da população, como pode inclusive chegar a comprometer a estabilidade da sociedade nesse contexto.

Estamos planejando a construção do Data Center Estadual desde 2019 e, ao longo desses anos, mesmo tendo realizado diversas tentativas, a empresa ainda não conseguiu arrecadar fundos suficientes para realização desta ação, dado o grande volume financeiro necessário para sua execução.

PROGRAMA: MANUTENÇÃO DA GESTÃO**Objetivo****Viabilizar a Gestão Administrativa do Estado.**

Este programa é comum a todos os órgãos e entidades da Administração Pública Estadual e, no caso da Prodepa, é composto por cinco ações. São ações administrativas de custeio que permitem o funcionamento da empresa, como manutenção predial, abastecimento dos veículos de serviço, luz, água, telefone e tudo que é relacionado com recursos humanos.

Da dotação final do Programa, no valor de **R\$ 100.428.550,17**, foram executados (despesa realizada) **R\$ 98.046.740,62 (ou 97,64%)**. No global do Programa, a execução orçamentária foi satisfatória.

Este Programa é composto pelas seguintes ações:

4668 – Abastecimento de Unidades Móveis do Estado

A frota da empresa é composta de 19 veículos. Ressaltamos que apenas 3 veículos são utilizados pela área administrativa. Os restantes são direcionados para a atividade-fim, ou seja, manutenção das redes de rádio e de fibra óptica da Rede Estadual de Telecomunicação. Em 2024 a Prodepa gastou **R\$ 473.484,06 (94,70% da dotação final da ação)** de combustível para abastecer seus veículos.

8311 – Concessão de Auxílio-Alimentação

Esse benefício tem respaldo na Política de Valorização do Servidor, previsto também no PAT (Programa de Alimentação do Trabalhador). Em 2024 foram gastos **R\$ 10.104.055,30 (98,72% da dotação final da ação)**, sendo beneficiados com esta ação 306 servidores.

8312 – Concessão de Auxílio-transporte

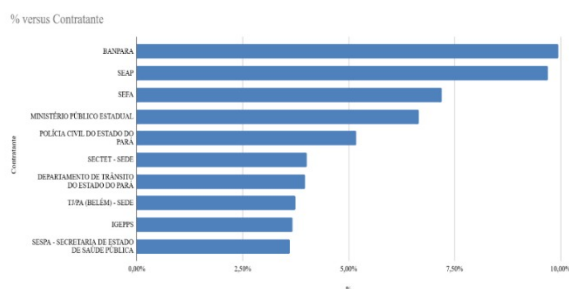
Em 2024 os gastos com auxílio-transporte foi **R\$ 77.670,16 (91,38% da dotação final da ação)**.

8338 – Operacionalização das Ações Administrativas

Tudo o que se relaciona com o custeio da empresa (menos recurso humanos) está previsto nesta ação. Os pagamentos de água, luz, telefone, serviços de vigilância e limpeza, telefonia fixa e móvel, contratos de manutenção (grupo gerador, plataforma elevatória, UPS, locação de veículos, além da manutenção predial). Em 2024 foram gastos com esta ação **R\$ 19.913.406,75 (92,35% da dotação final da ação)**, onde podemos destacar o pagamento do fornecimento de energia elétrica da sede no valor de **R\$ 1.735.324,30** (Equatorial Energia).

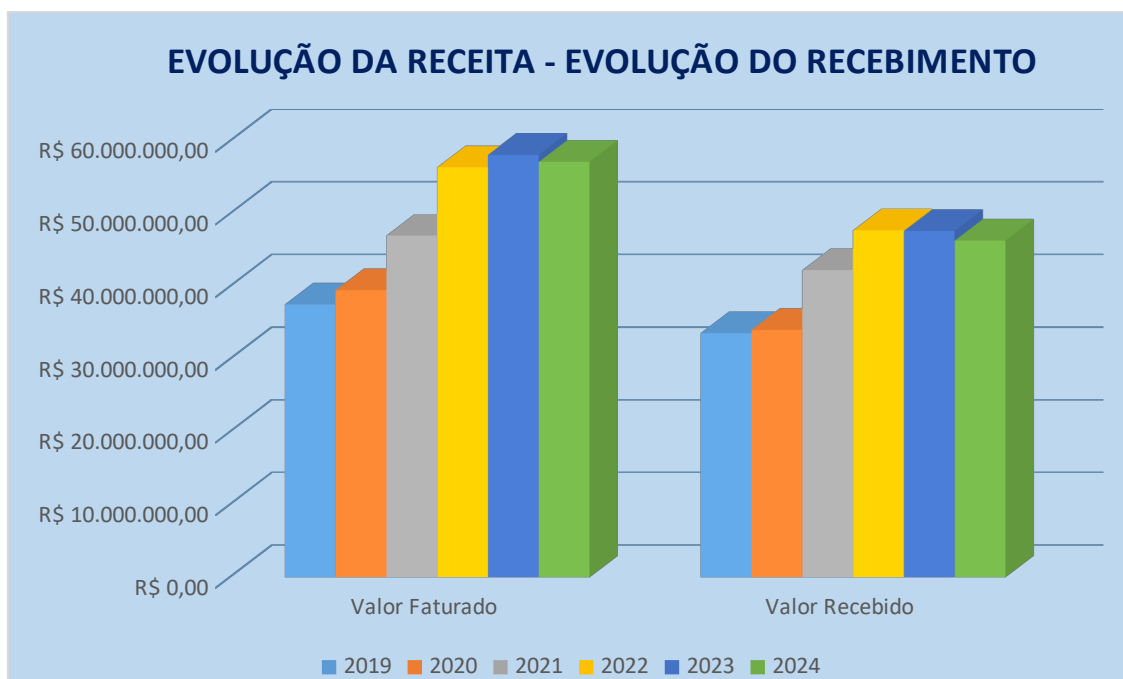
A Prodepa é uma empresa pública dependente, ou seja, recebe recursos financeiros do Governo do Estado previstos na LOA (Orçamento Fiscal e da Seguridade Social) para pagamentos de despesas com pessoal, custeio e/ou de capital. As subvenções do governo não atingem a totalidade do orçamento anual da empresa. Do orçamento inicial de 2024, 22,63% referem-se aos recursos próprios da empresa, que é composto pela receita advinda do faturamento dos serviços prestados aos entes da Administração. No ano anterior, o percentual de receita própria em relação ao orçamento inicial foi de 49,07%, percentual este bem superior ao orçamento de 2024, isso devido ao incremento substancial no orçamento de 2024 face às operações de crédito internas e externas no valor de **R\$ 108,8 mi** que não se realizaram. Se desconsiderarmos o valor das operações de crédito não realizadas, a receita própria da empresa prevista alcançaria o percentual de **44,95 %**.

A empresa não tem medido esforços para aumentar sua receita própria. O faturamento dos serviços em 2019 foi de **R\$ 37.557.819,00**. Em 2023 o faturamento da Prodepa foi de **R\$ 58.148.167,00**, ou seja, um crescimento de **54,82%** em relação ao ano de 2019. Em 2024 tivemos uma queda no faturamento na ordem de **1,66%** em relação ao ano anterior. Cerca de **91%** do faturamento da empresa é originado de contratos para atendimento da esfera estadual, demonstrando o nosso compromisso com a política de tecnologia do estado e as metas definidas pela empresa. A empresa começou o ano de 2024 com a estimativa (orçamento) de **R\$ 49 mi** de receita própria e conseguiu faturar **R\$ 57.183.756,00**. É importante ressaltar que os 10 principais clientes da Prodepa são responsáveis por **60% (R\$ 49.335.026,91)** do faturamento total de 2024. A seguir o quadro com os 10 maiores clientes da Prodepa:



**EVOLUÇÃO DA RECEITA PRÓPRIA DA PRODEPA (FATURAMENTO)
X
RECEBIMENTO**

Faturamento (Receita Própria) x Recebimento			
Ano	Valor Faturado	Valor Recebido	%
2019	R\$ 37.557.819,00	R\$ 33.598.869,00	92,88 %
2020	R\$ 39.519.849,00	R\$ 34.063.365,00	91,94 %
2021	R\$ 47.030.334,00	R\$ 42.270.883,00	94,74 %
2022	R\$ 56.436.978,00	R\$ 47.748.957,00	89,23 %
2023	R\$ 58.148.167,00	R\$ 47.670.134,00	86,43 %
2024	R\$ 57.183.756,00	R\$ 46.336.535,00	84,34 %



Recebimento de Anos Anteriores:

Valor Faturado em 2023	Valor Recebido em 2024
R\$ 2.676.866,00	R\$ 2.530.110,00

Os seguintes fatores impactaram o resultado deste ano:

- Pendências contratuais que não avançaram em negociação neste ano com a Seduc, Seap, Detran e FHCGV. Essas pendências totalizam um déficit total de aproximadamente de R\$ 20 Mi por ano.
- Decreto de contenção de gasto editado pelo Governo do Estado, fazendo com que os órgãos solicitassem redução de seus contratos e impossibilitando a contratação de novos serviços, refletindo uma queda aproximada de R\$ 300.000,00/ano.

833 – Operacionalização das Ações de Recursos Humanos

A Prodepa tem em seu quadro funcional 299 empregados efetivos. Em 2024 o custo total com a ação foi **R\$ 69.014.946,77 (ou 99,02% do orçamento final)**. Em termo de execução orçamentária, esta ação foi plenamente realizada.

PROGRAMA: ENCARGOS ESPECIAIS

Este Programa existe para permitir o pagamento de débitos precatórios e débitos com PIS/PASEP.

Da dotação final do Programa, no valor de **R\$ 1.222.640,00**, foi executado em 2024 o valor de **R\$ 1.175.744,93 (ou 96,16% da dotação final da ação)**.

AVALIAÇÃO DOS PROGRAMAS – EXECUÇÃO FÍSICA

PROGRAMA: CIÊNCIA, TECNOLOGIA E INOVAÇÃO				
Ação	Produto	Meta Prevista	Meta Realizada	%
Ampliação dos Pontos de Troca de Tráfego	Ponto de Presença Implantado	28	0	0,00 %
Ampliação e Modernização da Rede de Telecomunicação	Unidade Conectada	235	97	41,28 %
Cidades Inteligentes	Município Atendido	1	0	0,00 %
Implantação de Conexão ao Cabo Submarino Internacional	Etapa do Projeto Atendido	1	0	0,00 %
Implementação do Projeto Pará Mais Conectado / Wi-Fi Livre	Unidade Conectada	37	0	0,00 %

Fonte: Sistema Integrado de Planejamento - SIGPLAN – Relatório de Avaliação dos Programas – Por Órgão

PROGRAMA: GOVERNANÇA PÚBLICA				
Ação	Produto	Meta Prevista	Meta Realizada	%
Capacitação de Servidores Públicos	Servidor Capacitado	30	161	536,67 %
Construção de Imóveis Públicos	Imóvel Construído	1	0	0,00 %
Desenvolvimento de Sistemas e Governança de Dados Corporativos	Projeto Implantado	18	11	61,11 %
Implantação da Nuvem Corporativa do Governo	Projeto Implantado	1	0	0,00 %
Implantação do Datacenter Estadual	Datacenter	1	0	0,00 %
Implementação de Projeto para Cibersegurança Estadual e LGPD	Projeto Implantado	6	1	16,67 %
Implementação de Soluções para Transformação Digital	Solução Digital Implementada	10	4	40,00 %
Manutenção de Tecnologia da Informação e Comunicação	Serviço Realizado	697	1.699	243,76 %
Publicidade das Ações de Governo	Campanha Realizada	4	2	50,00 %

Fonte: Sistema Integrado de Planejamento - SIGPLAN – Relatório de Avaliação dos Programas – Por Órgão

PROGRAMA: MANUTENÇÃO DA GESTÃO				
Ação	Produto	Meta Prevista	Meta Realizada	%
Abastecimento de Unidades Móveis do Estado	Unidade Abastecida	19	19	100,00 %
Concessão de Auxílio Alimentação	Servidor Beneficiado	286	305	106,57 %
Concessão de Auxílio Transporte	Servidor Beneficiado	5	7	140,00 %
Operacionalização das Ações Administrativas	Contrato Mantido	189	77	4 %
Operacionalização das Ações de Recursos Humanos	Servidor Remunerado	290	300	103,45 %

Fonte: Sistema Integrado de Planejamento - SIGPLAN – Relatório de Avaliação dos Programas – Por Órgão

DESPESA REALIZADA POR REGIÃO DE INTEGRAÇÃO

Região de Integração	Despesa Realizada	Nº de Municípios de Cada RI
Araguaia	R\$ 1.161.748,82	10
Baixo Amazonas	R\$ 1.105.147,36	7
Carajás	R\$ 1.136.768,91	7
Guajará	R\$ 142.670.760,24	7
Guamá	R\$ 1.159.399,46	18
Lago de Tucuruí	R\$ 746.627,63	5
Marajó	R\$ 678.993,52	12
Rio Caeté	R\$ 901.370,67	13
Rio Capim	R\$ 868.356,78	14
Tapajós	R\$ 485.744,83	4
Tocantins	R\$ 784.278,59	7
Xingu	R\$ 1.831.667,84	9
Total	R\$ 153.730.864,65	113

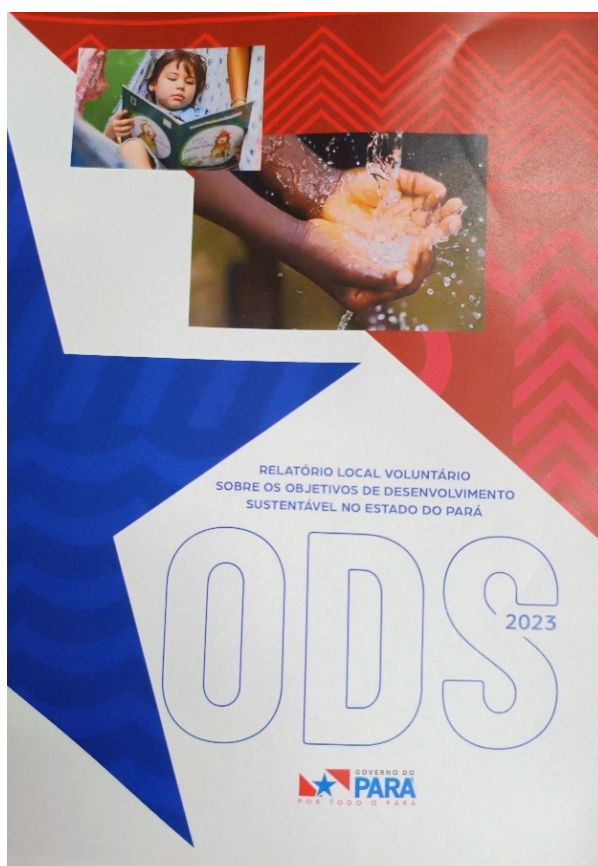
Fonte: Sistema Integrado de Planejamento - SIGPLAN – Relatório Investimentos Realizados e em Realização por Programa e Ação por Município



OBJETIVOS DE DESENVOLVIMENTO SUSTENTÁVEL

A **Agenda 2030** é um plano de ação criado pela Organização das Nações Unidas (ONU) em 2015 para transformar o mundo em que vivemos em um mundo mais sustentável e resiliente até 2030. A agenda é composta por **17 Objetivos de Desenvolvimento Sustentável (ODS)**, desdobrados em 169 metas, que tem como objetivo acabar com a pobreza e a desigualdade social e proteger o meio ambiente e o clima.

O documento que relata todos os objetivos alcançados pela Administração Estadual é o **Relatório Local Voluntário (RLV) sobre os Objetivos de Desenvolvimento Sustentável no estado do Pará**. A SEPLAD já publicou quatro **RLV's** (2020, 2021, 2022 e 2023). O **RLV de 2023** foi publicado em janeiro de 2024.



SUMÁRIO			
Mensagem do Governador	Apresentação	CAPÍTULO 1 ODS 1. Erradicação da Pobreza	CAPÍTULO 2 ODS 2. Fome Zero e Agricultura Sustentável
06	08	12	24
CAPÍTULO 3 ODS 3. Saúde e Bem-Estar	CAPÍTULO 4 ODS 4. Educação de Qualidade	CAPÍTULO 5 ODS 5. Igualdade de Gênero	CAPÍTULO 6 ODS 6. Água Potável e Saneamento
40	60	96	108
CAPÍTULO 7 ODS 7. Energia Limpa e Acessível	CAPÍTULO 8 ODS 8. Trabalho Decente e Crescimento Econômico	CAPÍTULO 9 ODS 9. Indústria, Inovação e Infraestrutura	CAPÍTULO 10 ODS 10. Redução das Desigualdades
122	134	150	172
CAPÍTULO 11 ODS 11. Cidades e Comunidades Sustentáveis	CAPÍTULO 12 ODS 12. Consumo e Produção Responsáveis	CAPÍTULO 13 ODS 13. Ação Contra a Mudança Global do Clima	CAPÍTULO 14 ODS 14. Vida na Água
186	204	216	228
CAPÍTULO 15 ODS 15. Vida Terrestre	CAPÍTULO 16 ODS 16. Paz, Justiça e Instituições Eficazes	CAPÍTULO 17 ODS 17. Parcerias e Meios de Implementação	Bibliografia
240	266	290	310

As ações da Prodepa estão alinhadas com os seguintes objetivos:



ASSEGURAR A EDUCAÇÃO INCLUSIVA E EQUITATIVA E DE QUALIDADE, E PROMOVER OPORTUNIDADES DE APRENDIZADO AO LONGO DA VIDA PARA TODOS.



CONSTRUIR INFRAESTRUTURAS RESILIENTES, PROMOVER A INDUSTRIALIZAÇÃO INCLUSIVA E SUSTENTÁVEL E FOMENTAR A INOVAÇÃO.



TORNAR AS CIDADES E OS ASSENTAMENTOS HUMANOS INCLUSIVOS, SEGUROS, RESILIENTES E SUSTENTÁVEIS.



PROMOVER SOCIEDADES PACÍFICAS E INCLUSIVAS PARA O DESENVOLVIMENTO SUSTENTÁVEL, PROPORCIONAR O ACESSO À JUSTIÇA PARA TODOS E CONSTRUIR INSTITUIÇÕES EFICAZES, RESPONSÁVEIS E INCLUSIVAS EM TODOS OS NÍVEIS.

Os programas e ações finalísticos da Prodepa encontram-se alinhados com a Meta 9.c da ODS 9, que tem por definição “Aumentar significativamente o acesso às tecnologias de informação e comunicação e empenhar-se para oferecer acesso universal e a preços acessíveis à Internet, buscando garantir a qualidade, a privacidade, a proteção de dados e a segurança cibernética”.

EXECUÇÃO ORÇAMENTÁRIA

As informações da execução orçamentária deste relatório foram obtidas através dos Relatórios do Sistema Integrado de Planejamento – SIGPLAN, consultas ao IOEPA – Imprensa Oficial do Estado do Pará e do Relatório de Execução Orçamentária gerado pela Plataforma de Análise de Dados BI – Business Intelligence extraído do SIAFE (Sistema de Execução Financeira e Orçamentária do Estado do Pará).

EXECUÇÃO ORÇAMENTÁRIA POR PROGRAMA

Programa	Dotação Inicial	Suplementações / Reduções	Dotação Atualizada	Empenhado	Despesa Realizada	Saldo Orçamentário
Ciência, Tecnologia e Inovação	R\$ 111.608.574,00	R\$ 2.473.169,43	R\$ 114.081.743,43	R\$ 5.539.726,84	R\$ 5.539.726,84	R\$ 108.542.016,59
Governança Pública	R\$ 23.649.384,00	R\$ 26.355.912,58	R\$ 50.005.296,58	R\$ 47.343.061,06	R\$ 47.343.061,06	R\$ 2.662.235,52
Manutenção da Gestão	R\$ 80.857.635,00	R\$ 19.570.915,17	R\$ 100.428.550,17	R\$ 98.061.102,62	R\$ 98.061.102,62	R\$ 2.367.447,55
Encargos Especiais	R\$ 1.599.640,00	- R\$ 377.000,00	R\$ 1.222.640,00	R\$ 1.175.744,93	R\$ 1.175.744,93	R\$ 46.895,07
Total	R\$ 217.715.233,00	R\$ 48.022.997,18	R\$ 265.738.230,18	R\$ 152.119.635,45	R\$ 152.105.273,45	R\$ 113.618.594,73

Fonte: SIAFE – Sistema Integrado de Administração Financeira Estadual.

A Prodepa terminou o ano de 2024 com a dotação orçamentária de **R\$ 265.738.230,18**, ou seja, com um incremento de **22,06%** em relação à dotação inicial, graças às suplementações por superavit, tanto da empresa (Recurso Próprio) quanto do Governo do Estado (Recurso do Tesouro) e também por excesso de arrecadação do Governo do Estado.

Os Programas Governança Pública e Manutenção da Gestão, respectivamente com **94,68%** e **97,64%**, foram os que tiveram a melhor taxa de execução orçamentária, enquanto que o Programa Ciência, Tecnologia e Inovação executou apenas **4,86%** do orçamento consignado, isso devido às operações de crédito previstas no orçamento inicial e que não se concretizaram.

No geral, a Prodepa executou apenas **57,24%** do seu orçamento no exercício de 2024.

EXECUÇÃO ORÇAMENTÁRIA POR PROGRAMA / AÇÃO – PROJETO-ATIVIDADE

Ciência, Tecnologia e Inovação	Dotação Inicial	Suplementações / Reduções	Dotação Atualizada	Empenhado	Despesa Realizada	Saldo Orçamentário
2226- Ampliação e Modernização da Rede de Telecomunicação	R\$ 84.235.242,00	R\$ 673.169,43	R\$ 84.908.411,43	R\$ 3.754.417,98	R\$ 3.754.417,98	R\$ 81.153.993,45
7709 - Implantação de Conexão ao Cabo Submarino	R\$ 19.000,00	R\$ 0,00	R\$ 19.000,00	R\$ 595,20	R\$ 595,20	R\$ 18.404,80
7710 - Implementação do Projeto Pará Mais Conectado / WI-FI Livre	R\$ 43.000,00	R\$ 0,00	R\$ 43.000,00	R\$ 0,00	R\$ 0,00	R\$ 43.000,00
7711 - Cidades Inteligentes	R\$ 27.248.832,00	R\$ 1.800.000,00	R\$ 29.048.832,00	R\$ 1.784.713,66	R\$ 1.784.713,66	R\$ 27.264.118,34
7713 - Ampliação de Pontos de Troca de Tráfego	R\$ 62.500,00	R\$ 0,00	R\$ 62.500,00	R\$ 0,00	R\$ 0,00	R\$ 62.500,00
Total do Programa	R\$ 111.608.574,00	R\$ 2.473.169,43	R\$ 114.081.743,43	R\$ 5.539.726,84	R\$ 5.539.726,84	R\$ 108.542.016,59

Fonte: SIAFE – Sistema Integrado de Administração Financeira do Estado do Pará.

Este Programa recebeu a maior parte do orçamento da empresa (**51,26%**), mas a sua execução ficou aquém do esperado com apenas **4,86%**, pois esperava-se a entrada de recursos de investimentos oriundos de operações de crédito interna e externa, respectivamente na ordem de **R\$ 68.705.625,00** e **R\$ 39.352.440,00**, mas que não se concretizaram.

Governança Pública	Dotação Inicial	Suplementações / Reduções	Dotação Atualizada	Empenhado	Despesa Realizada	Saldo Orçamentário
2551 – Manutenção de Tecnologia da Informação e	R\$ 23.111.376,00	R\$ 8.839.983,81	R\$ 31.951.359,81	R\$ 29.563.989,38	R\$ 29.563.989,38	R\$ 2.387.370,43
8894 - Implementação de Soluções para Transformação Digital	R\$ 2.000,00	R\$ 6.914.688,92	R\$ 6.916.688,92	R\$ 6.851.170,42	R\$ 6.851.170,42	R\$ 65.518,50
2245 - Capacitação de Servidores Públicos	R\$ 251.000,00	R\$ 0,00	R\$ 251.000,00	R\$ 83.811,79	R\$ 80.382,91	R\$ 167.188,21
8255 – Publicidade das Ações de Governo	R\$ 100.000,00	- R\$ 84.662,29	R\$ 15.337,71	R\$ 0,00	R\$ 0,00	R\$ 15.337,71
7522 - Construção de Imóveis Públicos Estaduais	R\$ 1.000,00	R\$ 0,00	R\$ 1.000,00	R\$ 0,00	R\$ 0,00	R\$ 1.000,00
2249 – Desenvolvimento de Sistemas e Governança de Dados	R\$ 177.008,00	- R\$ 143.674,42	R\$ 33.333,58	R\$ 14.512,91	R\$ 14.512,91	R\$ 18.820,67
2250 - Implementação de Projeto para Cibersegurança	R\$ 3.000,00	R\$ 8.829.652,00	R\$ 8.832.652,00	R\$ 8.829.652,00	R\$ 8.829.652,00	R\$ 3.000,00
7671 - Implantação da Nuvem Corporativa do Governo	R\$ 2.000,00	R\$ 1.999.924,56	R\$ 2.001.924,56	R\$ 1.999.924,56	R\$ 1.999.924,56	R\$ 2.000,00
7721 - Implantação do Datacenter Estadual	R\$ 2.000,00	R\$ 0,00	R\$ 2.000,00	R\$ 0,00	R\$ 0,00	R\$ 2.000,00
Total do Programa	R\$ 23.649.384,00	R\$ 26.355.912,58	R\$ 50.005.296,58	R\$ 47.343.061,06	R\$ 47.343.061,06	R\$ 2.662.235,52

Fonte: SIAFE – Sistema Integrado de Administração Financeira do Estado do Pará.

O Programa Governança Pública teve como dotação orçamentária inicial o valor de **R\$ 23.649.384,00**, mas em 2024 essa dotação foi contemplada com suplementações na ordem **211,44%**, ou seja, **R\$ 26.355.912,58**, e fechou o ano com **R\$ 50.005.296,58**. Desse valor, foram executados **R\$ 47.343.061,06 (ou 86,68%)**. No global, a execução orçamentária desse Programa foi satisfatória.

Manutenção da Gestão	Dotação Inicial	Suplementações / Reduções	Dotação Atualizada	Empenhado	Despesa Realizada	Saldo Orçamentário
4668 - Abastecimento de Unidades Móveis do Estado	R\$ 500.000,00	R\$ 0,00	R\$ 500.000,00	R\$ 473.484,06	R\$ 473.484,06	R\$ 26.515,94
8338 – Operacionalização das Ações Administrativas	R\$ 12.828.099,00	R\$ 7.085.307,75	R\$ 19.913.406,75	R\$ 18.390.946,33	R\$ 18.390.946,33	R\$ 1.522.460,42
8339 – Operacionalização das Ações de Recursos Humanos	R\$ 62.351.773,00	R\$ 7.343.255,92	R\$ 69.695.028,92	R\$ 69.014.946,77	R\$ 69.014.946,77	R\$ 680.082,15
8311 - Concessão de Auxílio Alimentação	R\$ 5.092.763,00	R\$ 5.142.351,50	R\$ 10.235.114,50	R\$ 10.104.055,30	R\$ 10.104.055,30	R\$ 131.059,20
8312 - Concessão de Auxílio Transporte	R\$ 85.000,00	R\$ 0,00	R\$ 85.000,00	R\$ 77.670,16	R\$ 77.670,16	R\$ 7.329,84
Total do Programa	R\$ 80.857.635,00	R\$ 19.570.915,17	R\$ 100.428.550,17	R\$ 98.046.740,62	R\$ 98.046.740,62	R\$ 2.367.447,55

Fonte: SIAFE – Sistema Integrado de Administração Financeira do Estado do Pará.

O Programa Manutenção da Gestão teve como dotação orçamentária inicial o valor de **R\$ 80.857.653,00**. Em 2024 o Programa foi contemplado com suplementações na ordem **24,20%**, ou seja, **R\$ 19.570.915,17**, e fechou o ano com **R\$ 100.428.550,17**. Desse valor, foram executados **R\$ 98.046.740,62 (ou 97,63%)**. No global, a execução orçamentária desse Programa foi satisfatória.

Encargos Especiais	Dotação Inicial	Suplementações / Reduções	Dotação Atualizada	Empenhado	Despesa Realizada	Saldo Orçamentário
9010 - Encargos com Débitos Precatórios	R\$ 1.000.000,00	- R\$ 767.000,00	R\$ 233.000,00	R\$ 186.104,93	R\$ 186.104,93	R\$ 46.895,07
9042 - Encargos com Débitos com PIS/PASEP e Outras	R\$ 599.640,00	R\$ 390.000,00	R\$ 989.640,00	R\$ 989.640,00	R\$ 989.640,00	R\$ 0,00
Total do Programa	R\$ 1.599.640,00	- R\$ 377.000,00	R\$ 1.222.640,00	R\$ 1.175.744,93	R\$ 1.175.744,93	R\$ 46.895,07

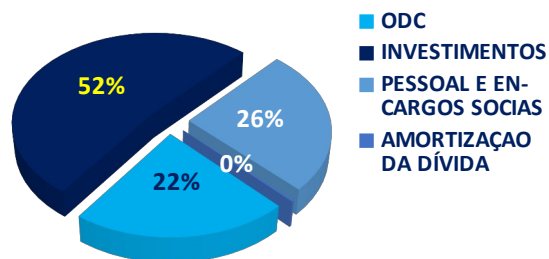
Fonte: SIAFE – Sistema Integrado de Administração Financeira do Estado do Pará.

EXECUÇÃO ORÇAMENTÁRIA POR PROGRAMA / GRUPO DE DESPESA

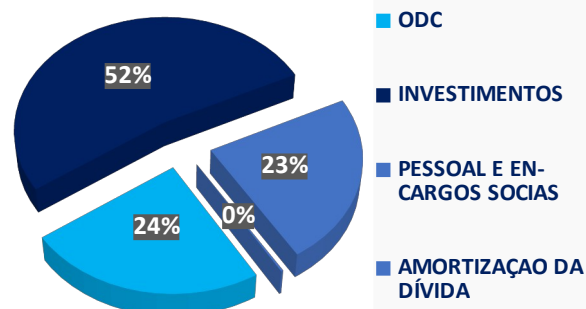
Programa	Grupo de Despesa	Dotação Inicial	Suplementações / Reduções	Dotação Atualizada
Ciência, Tecnologia e Inovação	ODC	R\$ 650.500,00	R\$ 1.800.000,00	R\$ 2.450.500,00
	Investimentos	R\$ 110.958.074,00	R\$ 673.169,43	R\$ 111.631.243,43
	Total do Programa	R\$ 111.608.574,00	R\$ 2.473.169,43	R\$ 114.081.743,43
Governança Pública	ODC	R\$ 21.564.357,00	R\$ 826.612,10	R\$ 22.390.969,10
	Investimentos	R\$ 2.085.027,00	R\$ 25.529.300,48	R\$ 27.614.327,48
	Total do Programa	R\$ 23.649.384,00	R\$ 26.355.912,58	R\$ 50.005.296,58
Manutenção da Gestão	ODC	R\$ 25.923.676,00	R\$ 12.876.912,39	R\$ 38.800.588,39
	Investimentos	R\$ 50.000,00	R\$ 0,00	R\$ 50.000,00
	Pessoal e Encargos Sociais	R\$ 54.883.959,00	R\$ 6.694.002,78	R\$ 61.577.961,78
	Total do Programa	R\$ 80.857.635,00	R\$ 19.570.915,17	R\$ 100.428.550,17
Encargos Especiais	Pessoal e Encargos Sociais	R\$ 1.000.000,00	- R\$ 377.000,00	R\$ 623.000,00
	Amortização da Dívida	R\$ 599.640,00	R\$ 0,00	R\$ 599.640,00
	Total do Programa	R\$ 1.599.640,00	- R\$ 377.000,00	R\$ 1.222.640,00
Total		R\$ 217.715.233,00	R\$ 48.022.997,18	R\$ 265.738.230,18

Fonte: SIAFE – Sistema Integrado de Administração Financeira do Estado do Pará.

Dotação Inicial - Grupos de Despesa



Dotação Final - Grupos de Despesa



ORÇAMENTO 2024 – POR FONTE DE FINANCIAMENTO

Fonte	Dotação Inicial	Suplementações / Reduções	Dotação Final
01500000001 – Recursos Não Vinculados de Impostos – Tesouro Ordinário	R\$ 60.252.205,00	R\$ 18.140.689,11	R\$ 78.292.894,11
01501000061 – Outros Recursos Não Vinculados de Impostos / Administração Indireta	R\$ 49.271.954,00	R\$ 0,00	R\$ 49.271.954,00
01700000060 – Transferências Convênios União	R\$ 179.009,00	R\$ 0,00	R\$ 179.009,00
01754000030 – Operações de Crédito Internas	R\$ 39.352.440,00	R\$ 0,00	R\$ 39.352.440,00
01754000031 – Operações de Crédito Externas	R\$ 68.759.625,00	R\$ 0,00	R\$ 68.759.625,00
02500000001 – Recursos não Vinculados de Impostos – Recurso Próprio / Exercício Anterior	R\$ 0,00	R\$ 3.562.456,99	R\$ 3.562.456,99
02501000061 – Outros Recursos não Vinculados de Impostos / Exercício Anterior	R\$ 0,00	R\$ 15.083.324,59	R\$ 15.083.324,59
01501000001 – Outros Recursos Não Vinculados de Impostos / Administração Indireta	R\$ 0,00	R\$ 4.687.597,17	R\$ 4.687.597,17
02502000061 – Recursos não Vinculados da Compensação de Impostos / Exercício Anterior	R\$ 0,00	R\$ 664.559,32	R\$ 664.559,32
02718000080 - Aux. Financeiro – Outorga Crédito Tributário	R\$ 0,00	R\$ 5.884.370,00	R\$ 5.884.370,00
Total	R\$ 217.715.233,00	R\$ 48.022.997,18	R\$ 265.738.230,18

Fonte: SIAFE – Sistema Integrado de Administração Financeira do Estado do Pará.

Fonte: SIAFE – Sistema Integrado de Administração Financeira do Estado do Pará.

ORÇAMENTO 2024 - POR FONTE

